

# 排污许可证申请表（试行）

（变更）

单位名称：武汉亚鑫水泥有限公司

注册地址：湖北省武汉市江夏区纸坊街将军山

行业类别：水泥制造

生产经营场所地址：湖北省武汉市江夏区纸坊街将军山

统一社会信用代码：91420115751838269N

法定代表人（主要负责人）：俞剑屏

技术负责人：廖方啟

固定电话：027-87965999

移动电话：13707128019

企业盖章：

申请日期：2021年08月30日



202142011500023020210830191303

## 一、排污单位基本情况

表1 排污单位基本信息表

单位名称	武汉亚鑫水泥有限公司	注册地址	湖北省武汉市江夏区纸坊街将军山
生产经营场所地址	湖北省武汉市江夏区纸坊街将军山	邮政编码（1）	430200
行业类别	水泥制造	是否投产（2）	是
投产日期（3）	2004-11-28		
生产经营场所中心经度（4）	114° 19' 40.80"	生产经营场所中心纬度（5）	30° 16' 39.00"
组织机构代码		统一社会信用代码	91420115751838269N
技术负责人	廖方啟	联系电话	13707128019
所在地是否属于大气重点控制区（6）	是	所在地是否属于总磷控制区（7）	否
所在地是否属于总氮控制区（7）	否	所在地是否属于重金属污染特别排放限值实施区域（8）	否
是否位于工业园区（9）	否	所属工业园区名称	
是否有环评审批文件	是	环境影响评价审批文件文号或备案编号（10）	夏环审【2014】50号 鄂环函【2008】139号 鄂环函[2006]325号 夏环审【2004】33号 武环管【2011】156号
是否有地方政府对违规项目的认定或备案文件（11）	否	认定或备案文件文号	
是否需要改正（12）	否	排污许可证管理类别（13）	重点管理

是否有主要污染物总量分配计划文件（14）	是	总量分配计划文件文号	武环办（2018）17号
颗粒物总量控制指标（t/a）	106.4		
二氧化硫总量控制指标（t/a）	214.16		
氮氧化物总量控制指标（t/a）	685.3		

注：（1）指生产经营场所地址所在地邮政编码。

（2）2015年1月1日起，正在建设过程中，或者已建成但尚未投产的，选“否”；已经建成投产并产生排污行为的，选“是”。

（3）指已投运的排污单位正式投产运行的时间，对于分期投运的排污单位，以先期投运时间为准。

（4）、（5）指生产经营场所中心经纬度坐标，可通过排污许可管理信息平台中的GIS系统点选后自动生成经纬度。

（6）“大气重点控制区”指生态环境部关于大气污染特别排放限值的执行范围。

（7）总磷、总氮控制区是指《国务院关于印发“十三五”生态环境保护规划的通知》（国发〔2016〕65号）以及生态环境部相关文件中确定的需要对总磷、总氮进行总量控制的区域。

（8）是指各省根据《土壤污染防治行动计划》确定重金属污染排放限值的矿产资源开发活动集中的区域。

（9）是指各级人民政府设立的工业园区、工业集聚区等。

（10）是指环境影响评价报告书、报告表的审批文件号，或者是环境影响评价登记表的备案编号。

（11）对于按照《国务院关于化解产能严重过剩矛盾的指导意见》（国发〔2013〕41号）和《国务院办公厅关于加强环境监管执法的通知》（国办发〔2014〕56号）要求，经地方政府依法处理、整顿规范并符合要求的项目，须列出证明符合要求的相关文件名和文号。

（12）指首次申请排污许可证时，存在未批先建或不具备达标排放能力的，且受到生态环境部门处罚的排污单位，应选择“是”，其他选“否”。

（13）排污单位属于《固定污染源排污许可分类管理名录》中排污许可重点管理的，应选择“重点”，简化管理的选择“简化”。

(14) 对于有主要污染物总量控制指标计划的排污单位，须列出相关文件文号（或者其他能够证明排污单位污染物排放总量控制指标的文件和法律文书），并列出一上一年主要污染物总量指标；对于总量指标中包括自备电厂的排污单位，应当在备注栏对自备电厂进行单独说明。

## 二、排污单位登记信息

### (一) 主要产品及产能

表2 主要产品及产能信息表

序号	主要生产单元名称	主要工艺名称 (1)	生产设施名称 (2)	生产设施编号	设施参数 (3)				其他设施信息	产品名称 (4)	生产能力 (5)	计量单位 (6)	设计年生产时间 (h) (7)	其他产品信息	其他工艺信息
					参数名称	设计值	计量单位	其他设施参数信息							
1	公用单元	供水处理系统	1#空压机	MF0062	排气压力	0.8	Mpa	单螺杆空气压缩机 型号: FHOG-180W							
					容积流量	23.6	m <sup>3</sup> /min								
			2#空压机	MF0063	排气压力	0.8	Mpa	单螺杆							



序号	主要生产单元名称	主要工艺名称 (1)	生产设施名称 (2)	生产设施编号	设施参数 (3)				其他设施信息	产品名称 (4)	生产能力 (5)	计量单位 (6)	设计年生产时间 (h) (7)	其他产品信息	其他工艺信息
					参数名称	设计值	计量单位	其他设施参数信息							
					力			空气压缩机 型号： 单螺杆空气压缩机 型号： FHLGD-160-11							
					容积流量	28	m <sup>3</sup> /min								
			3#空压机	MF0064	容积流量	23.6	m <sup>3</sup> /min								
					排气压力	0.8	Mpa	单螺杆空气压缩机							



序号	主要生产单元名称	主要工艺名称 (1)	生产设施名称 (2)	生产设施编号	设施参数 (3)				其他设施信息	产品名称 (4)	生产能力 (5)	计量单位 (6)	设计年生产时间 (h) (7)	其他产品信息	其他工艺信息
					参数名称	设计值	计量单位	其他设施参数信息							
								型号: FHOG-180W							
			4#空压机	MF0065	容积流量	23.6	m <sup>3</sup> /min								
					排气压力	0.8	Mpa	单螺杆空气压缩机 型号: FHOG-180W							
			5#空压机	MF0066	容积流量	23.6	m <sup>3</sup> /min								
					排气压力	0.8	Mpa	单螺杆空气压缩机							



序号	主要生产单元名称	主要工艺名称 (1)	生产设施名称 (2)	生产设施编号	设施参数 (3)				其他设施信息	产品名称 (4)	生产能力 (5)	计量单位 (6)	设计年生产时间 (h) (7)	其他产品信息	其他工艺信息
					参数名称	设计值	计量单位	其他设施参数信息							
								型号: FHOG-180W							
			6#空压机	MF0067	容积流量	23.6	m <sup>3</sup> /min								
					排气压力	0.8	Mpa	单螺杆空气压缩机 型号: FHOG-32							
			7#空压机	MF0068	工作压力	0.8	Mpa	螺杆式空气压缩机 型号: LU132-							





序号	主要生产单元名称	主要工艺名称 (1)	生产设施名称 (2)	生产设施编号	设施参数 (3)			其他设施信息	产品名称 (4)	生产能力 (5)	计量单位 (6)	设计年生产时间 (h) (7)	其他产品信息	其他工艺信息
					参数名称	设计值	计量单位							
								8A						
					容积流量	24	m <sup>3</sup> /min							
			软化水制备设备	MF0061	小时制备量	12.5	t/h							
2	熟料生产	贮存及预均化系统	铝质原料堆场	MF0070	储量	18000	t							
					容积	4615	m <sup>3</sup>							
	熟料生产	贮存及预均化系统	硅质原料堆场	MF0071	容积	7059	m <sup>3</sup>							
					储量	18000	t							
			锤式破碎				配合破		石灰岩	22	万t/a	2400		



序号	主要生产单元名称	主要工艺名称 (1)	生产设施名称 (2)	生产设施编号	设施参数 (3)				其他设施信息	产品名称 (4)	生产能力 (5)	计量单位 (6)	设计年生产时间 (h) (7)	其他产品信息	其他工艺信息		
					参数名称	设计值	计量单位	其他设施参数信息									
			机		量			碎铝矾土及页岩	水泥岩	38	万t/a	2400					
	矿山开采	破碎系统	输送皮带	MF0073	输送能力	500	t/h										
4	水泥粉磨	贮存系统	其他混合材堆场	MF0044	储量	15000	t	矿渣堆场									
					容积	8839	m3	矿渣堆场									
			其他混合材堆场	MF0046	容积	2506	m3	电炉渣堆场									
					储量	5000	t	电炉渣堆场									
			其他混合材堆场	MF0047	储量	5000	t	燃煤炉渣堆场									
					容积	4892	m3	燃煤炉渣堆场									



序号	主要生产单元名称	主要工艺名称 (1)	生产设施名称 (2)	生产设施编号	设施参数 (3)				其他设施信息	产品名称 (4)	生产能力 (5)	计量单位 (6)	设计年生产时间 (h) (7)	其他产品信息	其他工艺信息
					参数名称	设计值	计量单位	其他设施参数信息							
								渣堆场							
			石膏堆场	MF0037	储量	1000 0	t								
					容积	9709	m3								
			水泥库	MF0038	储量	2500	t	储存熟料							
					容积	1105	m3	1#原料库, 型号: φ8*22.5							
			水泥库	MF0039	容积	1105	m3	2#原料库, 型号: φ8*22M							
					储量	2500	t	储存熟							



序号	主要生产单元名称	主要工艺名称 (1)	生产设施名称 (2)	生产设施编号	设施参数 (3)			其他设施参数信息	其他设施信息	产品名称 (4)	生产能力 (5)	计量单位 (6)	设计年生产时间 (h) (7)	其他产品信息	其他工艺信息
					参数名称	设计值	计量单位								
							料								
			水泥库	MF0040	储量	2500	t	储存熟料							
					容积	1105	m3	3#原料库, 型号: φ8*22M							
			水泥库	MF0041	容积	1105	m3	4#原料库, 型号: φ8*22							
					储量	2500	t	储存熟料							
			水泥库	MF0042	储量	2500	t	储存熟料							



序号	主要生产单元名称	主要工艺名称 (1)	生产设施名称 (2)	生产设施编号	设施参数 (3)				其他设施信息	产品名称 (4)	生产能力 (5)	计量单位 (6)	设计年生产时间 (h) (7)	其他产品信息	其他工艺信息
					参数名称	设计值	计量单位	其他设施参数信息							
					容积	1105	m <sup>3</sup>	5#水泥原料库 型号: φ 8*22 m							
			水泥库	MF0043	储量	2500	t	储存熟料							
					容积	1105	m <sup>3</sup>	6#水泥原料库 型号: φ 8*22 m							
			水泥库	MF0048	容积	4296	m <sup>3</sup>	成品7#水泥库							
					储量	800	t	成品7#水泥库							



序号	主要生产单元名称	主要工艺名称 (1)	生产设施名称 (2)	生产设施编号	设施参数 (3)				其他设施信息	产品名称 (4)	生产能力 (5)	计量单位 (6)	设计年生产时间 (h) (7)	其他产品信息	其他工艺信息	
					参数名称	设计值	计量单位	其他设施参数信息								
			水泥库	MF0049	容积	4295	m3	成品8#水泥库								
					储量	800	t	成品8#水泥库								
	水泥粉磨	贮存系统	水泥库	MF0050	储量	5500	t									
					容积	6711.75	m3	1#成品库, 规格: $\phi$ 15*38M								
			水泥库	MF0051	储量	5500	t									
					容积	6711.75	m3	2#成品库 规格: $\phi$ 15*38m								



序号	主要生产单元名称	主要工艺名称 (1)	生产设施名称 (2)	生产设施编号	设施参数 (3)			其他设施信息	产品名称 (4)	生产能力 (5)	计量单位 (6)	设计年生产时间 (h) (7)	其他产品信息	其他工艺信息
					参数名称	设计值	计量单位							
			水泥库	MF0052	储量	5500	t							
					容积	6711.75	m3	3#成品库 规格: φ 15*3 8M						
			水泥库	MF0053	储量	5500	t							
					容积	6711.75	m3	4#成品水泥库 规格: φ 15*3 8M						
			水泥库	MF0054	储量	5500	t							
					容积	6711.75	m3	5#水泥成品库						



序号	主要生产单元名称	主要工艺名称 (1)	生产设施名称 (2)	生产设施编号	设施参数 (3)				其他设施信息	产品名称 (4)	生产能力 (5)	计量单位 (6)	设计年生产时间 (h) (7)	其他产品信息	其他工艺信息
					参数名称	设计值	计量单位	其他设施参数信息							
								规格: φ 15*3 8M							
			水泥库	MF0055	储量	5500	t								
					容积	6711 .75	m3	6#水泥 成品库 规格: φ 15*3 8M							
			水泥库	MF0056	储量	2600	t								
					容积	4295 .52	m3	1#配粉 库 规格: φ 12*3 8M							





序号	主要生产单元名称	主要工艺名称 (1)	生产设施名称 (2)	生产设施编号	设施参数 (3)				其他设施信息	产品名称 (4)	生产能力 (5)	计量单位 (6)	设计年生产时间 (h) (7)	其他产品信息	其他工艺信息
					参数名称	设计值	计量单位	其他设施参数信息							
			水泥库	MF0057	容积	4295.52	m3	2#水泥配粉库规格: $\phi$ 12*38M							
					储量	2600	t								
			水泥库	MF0058	储量	2600	t								
					容积	4295.52	m3	3#水泥配粉库规格: $\phi$ 12*38m							
			水泥库	MF0059	容积	429.52	m3	4#水泥配粉库规格:							



序号	主要生产单元名称	主要工艺名称 (1)	生产设施名称 (2)	生产设施编号	设施参数 (3)				其他设施信息	产品名称 (4)	生产能力 (5)	计量单位 (6)	设计年生产时间 (h) (7)	其他产品信息	其他工艺信息
					参数名称	设计值	计量单位	其他设施参数信息							
								φ 12*38M							
					储量	2600	t								
	水泥粉磨	贮存系统	水泥库	MF0060	储量	20000	t								
					容积	15957.48	m3	熟料库，规格：φ 22*42M							
	水泥粉磨	贮存系统	石膏堆场	MF0082	储量	5000	t	脱硫石膏/磷石膏堆场							
					容积	4480	m3	脱硫石膏/磷							



序号	主要生产单元名称	主要工艺名称 (1)	生产设施名称 (2)	生产设施编号	设施参数 (3)				其他设施信息	产品名称 (4)	生产能力 (5)	计量单位 (6)	设计年生产时间 (h) (7)	其他产品信息	其他工艺信息	
					参数名称	设计值	计量单位	其他设施参数信息								
								石膏堆场								
5	水泥粉磨	水泥包装系统	1#包装机提升机	MF0077	台时产量	150	t/h									
			2#包装机提升机	MF0076	台时台量	150	t/h									
			包装机	MF0074	台时产量	100	t/h	1#包装机型号：BHLW-8								
			包装机	MF0075	台时产量	100	t/h	2#包装机型号：BHLW-8								
			散装机	MF0078	散装能力	100	t/h	散装1#发货平								



序号	主要生产单元名称	主要工艺名称 (1)	生产设施名称 (2)	生产设施编号	设施参数 (3)				其他设施信息	产品名称 (4)	生产能力 (5)	计量单位 (6)	设计年生产时间 (h) (7)	其他产品信息	其他工艺信息
					参数名称	设计值	计量单位	其他设施参数信息							
								台							
			散装机	MF0079	散装能力	100	t/h	散装2# 发货平台							
			散装机	MF0080	散装能力	100	t/h	散装3# 发货平台							
			散装机	MF0081	散装能力	100	t/h	散泥5# 发货平台							



序号	主要生产单元名称	主要工艺名称 (1)	生产设施名称 (2)	生产设施编号	设施参数 (3)				其他设施信息	产品名称 (4)	生产能力 (5)	计量单位 (6)	设计年生产时间 (h) (7)	其他产品信息	其他工艺信息
					参数名称	设计值	计量单位	其他设施参数信息							
6	水泥粉磨	水泥粉磨系统	辊压机	MF0001	筒体内径	1.2	m	1#水泥磨1#辊压机, 型号: HFCG12-0-45	生产能力100t/h	水泥	140	万t/a	7440		
					筒体长度	0.45	m	1#水泥磨1#辊压机, 型号: HFCG12-0-45							
			辊压机	MF0002	筒体内径	1.2	m	2#水泥磨2#辊压机型号: HF	生产能力100t/h						



序号	主要生产单元名称	主要工艺名称 (1)	生产设施名称 (2)	生产设施编号	设施参数 (3)				其他设施信息	产品名称 (4)	生产能力 (5)	计量单位 (6)	设计年生产时间 (h) (7)	其他产品信息	其他工艺信息
					参数名称	设计值	计量单位	其他设施参数信息							
								CG120-45							
					筒体长度	0.45	m	2#水泥磨2#辊压机型号: HF CG120-45							
			辊压机	MF0003	筒体长度	1	m	3#水泥磨3#辊压机型号: HF CG150-100	生产能力150t/h						
					筒体内径	1.5	m	3#水泥磨3#辊							



序号	主要生产单元名称	主要工艺名称 (1)	生产设施名称 (2)	生产设施编号	设施参数 (3)				其他设施信息	产品名称 (4)	生产能力 (5)	计量单位 (6)	设计年生产时间 (h) (7)	其他产品信息	其他工艺信息
					参数名称	设计值	计量单位	其他设施参数信息							
								压机型号: HF CG150-100							
			立式水泥磨	MF0009	磨盘直径	2.8	m	4#水泥立式磨 型号: HRM280 0s							
			球磨机	MF0006	筒体内径	3.2	m	1#水泥球磨机							
					筒体长度	13	m	1#水泥球磨机							
			球磨机	MF0007	筒体内径	3.2	m	2#水泥球磨机							
					筒体长	13	m	2#水泥							



序号	主要生产单元名称	主要工艺名称 (1)	生产设施名称 (2)	生产设施编号	设施参数 (3)				其他设施信息	产品名称 (4)	生产能力 (5)	计量单位 (6)	设计年生产时间 (h) (7)	其他产品信息	其他工艺信息
					参数名称	设计值	计量单位	其他设施参数信息							
					度			球磨机							
			球磨机	MF0008	筒体内径	3.2	m	3#水泥球磨机							
					筒体长度	13	m	3#水泥球磨机							
			选粉机	MF0004	其他	100	t/h	1#水泥磨1#选粉机型号: HE S-120							
					筒体内径	4	m	主轴筒体							
					筒体长度	3	m								
			选粉机	MF0005	筒体内	4	m	主轴筒							





序号	主要生产单元名称	主要工艺名称 (1)	生产设施名称 (2)	生产设施编号	设施参数 (3)			其他设施信息	产品名称 (4)	生产能力 (5)	计量单位 (6)	设计年生产时间 (h) (7)	其他产品信息	其他工艺信息
					参数名称	设计值	计量单位							
					径			体						
					筒体长度	3	m							
					其他	100	t/h	2#水泥磨2#选粉机i 型号: HES-120						
7	熟料生产	贮存及预均化系统	原煤堆场	MF0012	储量	1800 0	t							
					容积	2000 0	m <sup>3</sup>							
	熟料生产	贮存及预均化系统	生料库	MF0013	容积	1271 7	m <sup>3</sup>	φ 18X5 0m						



序号	主要生产单元名称	主要工艺名称 (1)	生产设施名称 (2)	生产设施编号	设施参数 (3)			其他设施参数信息	其他设施信息	产品名称 (4)	生产能力 (5)	计量单位 (6)	设计年生产时间 (h) (7)	其他产品信息	其他工艺信息
					参数名称	设计值	计量单位								
					储量	6000	t								
	熟料生产	生料制备系统	立式生料磨	MF0014	磨盘直径	3.6	m	生料磨型号: MLS3626							
	熟料生产	熟料煅烧系统	分解炉	MF0016	有效容积	1434.9	m <sup>3</sup>		熟料	4000	t/d	7440			
筒体内径					5.2	m									
冷却机			MF0018	面积	6.89073	m <sup>2</sup>	WHEC-3000型步进式高效冷却机								
水泥窑			MF0017	筒体长	60	m									



序号	主要生产单元名称	主要工艺名称 (1)	生产设施名称 (2)	生产设施编号	设施参数 (3)				其他设施信息	产品名称 (4)	生产能力 (5)	计量单位 (6)	设计年生产时间 (h) (7)	其他产品信息	其他工艺信息		
					参数名称	设计值	计量单位	其他设施参数信息									
					度												
					筒体内径	4	m										
			预热器	MF0015	列数	1	列	(单列)									
					级数	5	级										
	熟料生产	余热发电系统	AQC锅炉	MF0020	额定蒸发量	8.09	t/h										
			SP锅炉	MF0019	额定蒸发量	12.56	t/h										
			发电机	MF0022	额定功率	4.5	MW										
			冷却塔	MF0023	冷却水量	2520	m <sup>3</sup> /h										
			汽轮机	MF0021	额定蒸	20.6	t/h										



序号	主要生产单元名称	主要工艺名称 (1)	生产设施名称 (2)	生产设施编号	设施参数 (3)				其他设施信息	产品名称 (4)	生产能力 (5)	计量单位 (6)	设计年生产时间 (h) (7)	其他产品信息	其他工艺信息	
					参数名称	设计值	计量单位	其他设施参数信息								
					发量	5										
	熟料生产	输送系统	斗提	MF0029	输送能力	50	t/h	生料0903斗式提升机								
			斗提	MF0030	输送能力	230	t/h	入生料库提升机								
			斗提	MF0031	输送能力	220	t/h	人窑提升机								



序号	主要生产单元名称	主要工艺名称 (1)	生产设施名称 (2)	生产设施编号	设施参数 (3)				其他设施信息	产品名称 (4)	生产能力 (5)	计量单位 (6)	设计年生产时间 (h) (7)	其他产品信息	其他工艺信息
					参数名称	设计值	计量单位	其他设施参数信息							
			斗提	MF0036	输送能力	120-185	t/h	此设备为入库熟料盘运机, 型号: DS800*139100							
			输送皮带	MF0024	输送能力	450-500	t/h	石灰石输送皮带							
			输送皮带	MF0025	输送能力	60	t/h	1#磨进料带运机 (1620)							
			输送皮带	MF0026	输送能力	60	t/h	2#磨进料带运							



序号	主要生产单元名称	主要工艺名称 (1)	生产设施名称 (2)	生产设施编号	设施参数 (3)				其他设施信息	产品名称 (4)	生产能力 (5)	计量单位 (6)	设计年生产时间 (h) (7)	其他产品信息	其他工艺信息
					参数名称	设计值	计量单位	其他设施参数信息							
								机 (2620)							
			输送皮带	MF0028	输送能力	100	t/h	3617带运机							
			输送皮带	MF0032	输送能力	300	t/h	4623熟料带运机							
			转运站	MF0027	--	--	--	石灰石转运楼							
			转运站	MF0033	--	--	--	生料配料站							
			转运站	MF0034	--	--	--	熟料转运楼							
			转运站	MF0035	--	--	--	3#4#磨配料站							
8	熟料生产	贮存及预	石灰石堆	MF0069	储量	3710	t								



序号	主要生产单元名称	主要工艺名称 (1)	生产设施名称 (2)	生产设施编号	设施参数 (3)				其他设施信息	产品名称 (4)	生产能力 (5)	计量单位 (6)	设计年生产时间 (h) (7)	其他产品信息	其他工艺信息
					参数名称	设计值	计量单位	其他设施参数信息							
		均化系统	场			0									
					容积	21824	m <sup>3</sup>								
9	熟料生产	煤粉制备系统	球磨机	MF0011	筒体内径	3.2	m	Φ3.2							
					筒体长度	8.5	m	8.5M							
10	矿山开采	爆破系统	潜孔钻机	MF0010	进尺	20	m/h		水泥岩	38	万t/a	2400			
									石灰岩	22	万t/a	2400			

注：(1) 指主要生产单元所采用的工艺名称。



202142011500023020210830191303

- (2) 指某生产单元中主要生产设施（设备）名称。
- (3) 指设施（设备）的设计规格参数，包括参数名称、设计值、计量单位。
- (4) 指相应工艺中主要产品名称。
- (5)、(6) 指相应工艺中主要产品设计产能。
- (7) 指设计年生产时间。

## (二) 主要原辅材料及燃料

表3 主要原辅材料及燃料信息表

序号	种类 (1)	名称 (2)	年最大使用量 计量单位 (3)	年最大使用量	硫元素占比 (%) ( )	有毒有害成分	有毒有害成分 及占比 (%) (4)	其他信息
原料及辅料								
1	原辅料	次氯酸钠	t	0.018	0			
2	原辅料	硅质原料-砂岩	t	42596	0.2			
3	原辅料	缓凝剂-磷石膏	t	6468	15.9			





4	原辅料	缓凝剂- 脱硫石膏	t	69487	16.132			
5	原辅料	缓蚀分散剂	t	1.2	0			
6	原辅料	缓蚀阻垢剂	t	1.2	0			
7	原辅料	混合材-电炉渣	t	76094	0.2			
8	原辅料	矿渣	t	60764	0.2			
9	原辅料	磷酸三钠	t	0.2	0			
10	原辅料	硫酸	t	0.015	0			
11	原辅料	铝质原料- 铝矾土	t	2567	0.2			
12	原辅料	铝质原料-黏土	t	126791	0.2			
13	原辅料	铝质原料-页岩	t	112023	0.2			
14	原辅料	片碱	t	0.01	0			
15	原辅料	燃煤炉渣	t	17228	0.2			
16	原辅料	石灰质原料-	t	1204224	0.132			



		石灰石						
17	原辅料	铜缓蚀阻垢剂	t	0.25	0			
18	原辅料	熟石灰	t	65	0			
19	原辅料	脱硝原料-氨水	t	1789	0			
<b>燃料</b>								
序号	燃料名称	灰分(%)	硫分(%)	挥发分(%)	热值(MJ/kg、MJ/m <sup>3</sup> )	年最大使用量(万t/a、万m <sup>3</sup> /a)	其他信息	
1	柴油	0	0.1	0	42.652	0.012266	万t/a	
2	烟煤	15.14	0.53	23.65	22.92	15	万t/a	

注：（1）指材料种类，选填“原料”或“辅料”。

（2）指原料、辅料名称。

（3）指万t/a、万m<sup>3</sup>/a等。

（4）指有毒有害物质或元素，及其在原料或辅料中的成分占比，如氟元素（0.1%）。



### (三) 产排污节点、污染物及污染治理设施

表4 废气产排污节点、污染物及污染治理设施信息表

序号	产污设施编号	产污设施名称(1)	对应产污环节名称(2)	污染物种类(3)	排放形式(4)	污染防治设施					有组织排放口编号(6)	有组织排放口名称	排放口设置是否符合要求(7)	排放口类型	其他信息
						污染防治设施编号	污染防治设施名称(5)	污染防治施工工艺	是否为可行技术	污染防治设施其他信息					
1	MF0072	锤式破碎机	破碎机废气	颗粒物	有组织	TA001	除尘系统	覆膜滤料袋式除尘器	是	石灰石破碎机排放口	DA001	石灰石破碎机排放口	是	一般排放口	
2	MF0069	石灰石堆场	石灰石料柜	颗粒物	有组织	TA003	除尘系统	覆膜滤料袋式除尘器	是		DA003	石灰石料柜排放口	是	一般排放口	石灰石料柜
3	MF0013	生料库	生料均化库顶	颗粒物	有组织	TA004	除尘系统	覆膜滤料袋式除尘器	是	生料均化库顶	DA004	生料均化库顶排放口	是	一般排放口	
4	MF0013	生料库	生料均化库底	颗粒物	有组织	TA005	除尘系统	覆膜滤料袋式除尘	是	生料均化库底	DA005	生料均化库底	是	一般排放口	与MF0014共用



序号	产污设施编号	产污设施名称 (1)	对应产污环节名称 (2)	污染物种类 (3)	排放形式 (4)	污染防治设施					有组织排放口编号 (6)	有组织排放口名称	排放口设置是否符合要求 (7)	排放口类型	其他信息
						污染防治设施编号	污染防治设施名称 (5)	污染防治施工工艺	是否为可行技术	污染防治设施其他信息					
								器				排放口			
5	MF0011	球磨机	煤磨	颗粒物	有组织	TA006	除尘系统	覆膜滤料袋式除尘器	是	煤粉制备	DA006	球磨机 (煤磨) 排放口	是	一般排放口	
6	MF0011	球磨机	煤粉仓	颗粒物	有组织	TA007	除尘系统	覆膜滤料袋式除尘器	是	煤粉仓	DA007	煤粉仓排放口	是	一般排放口	
7	MF0050	水泥库	成品库南	颗粒物	有组织	TA008	除尘系统	覆膜滤料袋式除尘器	是	成品库南排放口	DA008	成品库南排放口	是	一般排放口	MF0050~MF0052 共用
8	MF0051	水泥库	成品库北	颗粒物	有组织	TA009	除尘系统	覆膜滤料袋式除尘器	是	成品库北排放口	DA009	成品库北排放口	是	一般排放口	MF0053~MF0055 共用
9	MF0033	转运站	物料输送转载	颗粒物	有组织	TA010	除尘系统	覆膜滤料袋式除尘	是	生料磨转运站	DA010	生料磨转运站转	是	一般排放口	



序号	产污设施编号	产污设施名称(1)	对应产污环节名称(2)	污染物种类(3)	排放形式(4)	污染防治设施					有组织排放口编号(6)	有组织排放口名称	排放口设置是否符合要求(7)	排放口类型	其他信息
						污染防治设施编号	污染防治设施名称(5)	污染防治施工工艺	是否为可行技术	污染防治设施其他信息					
			废气					器				运废气排放口			
10	MF0034	转运站	物料输送转载废气	颗粒物	有组织	TA011	除尘系统	覆膜滤料袋式除尘器	是	3#配料站熟料柜	DA011	3#配料站转运废气排放口	是	一般排放口	
11	MF0035	转运站	物料输送转载废气	颗粒物	有组织	TA012	除尘系统	覆膜滤料袋式除尘器	是	4#磨配料站	DA012	4#磨配料站转运废气排放口	是	一般排放口	
12	MF0049	水泥库	储库、堆场废气	颗粒物	有组织	TA013	除尘系统	覆膜滤料袋式除尘器	是	成品8#库顶	DA013	成品8#库顶排放口	是	一般排放口	MF0048~MF0049共用
13	MF0078	散装机	散装机废气	颗粒物	有组织	TA014	除尘系统	覆膜滤料袋式除尘器	是	散泥1#平台	DA014	散泥1#平台废气排放	是	一般排放口	



序号	产污设施编号	产污设施名称(1)	对应产污环节名称(2)	污染物种类(3)	排放形式(4)	污染防治设施					有组织排放口编号(6)	有组织排放口名称	排放口设置是否符合要求(7)	排放口类型	其他信息
						污染防治设施编号	污染防治设施名称(5)	污染防治施工工艺	是否为可行技术	污染防治设施其他信息					
												口			
14	MF0079	散装机	散装机废气	颗粒物	有组织	TA015	除尘系统	覆膜滤料袋式除尘器	是	散泥2#平台	DA015	散泥2#平台废气排放口	是	一般排放口	
15	MF0080	散装机	散装机废气	颗粒物	有组织	TA016	除尘系统	覆膜滤料袋式除尘器	是	散泥3#平台	DA016	散泥3#平台废气排放口	是	一般排放口	
16	MF0081	散装机	散装机废气	颗粒物	有组织	TA017	除尘系统	覆膜滤料袋式除尘器	是	散泥5#平台	DA017	散泥5#平台废气排放口	是	一般排放口	
17	MF0076	2#包装机提升机	包装机提升机	颗粒物	有组织	TA018	除尘系统	覆膜滤料袋式除尘器	是	2#包装机提升机	DA018	2#包装机提升机排放	是	一般排放口	



序号	产污设施编号	产污设施名称(1)	对应产污环节名称(2)	污染物种类(3)	排放形式(4)	污染防治设施					有组织排放口编号(6)	有组织排放口名称	排放口设置是否符合要求(7)	排放口类型	其他信息
						污染防治设施编号	污染防治设施名称(5)	污染防治施工工艺	是否为可行技术	污染防治设施其他信息					
												口			
18	MF0082	石膏堆场	储库、堆场废气	颗粒物	无组织	/					密闭储存				
19	MF0032	输送皮带	物料输送转载废气	颗粒物	有组织	TA019	除尘系统	覆膜滤料袋式除尘器	是	4623熟料带运机	DA019	熟料带运机废气排放口	是	一般排放口	与MF0025、MF0026、MF0028共用
20	MF0037	石膏堆场	储库、堆场废气	颗粒物	无组织	/					密闭储存				
21	MF0056	水泥库	配粉1#库顶	颗粒物	有组织	TA020	除尘系统	覆膜滤料袋式除尘器	是	配粉1#库顶	DA020	配粉1#库顶废气排放口	是	一般排放口	
22	MF0056	水泥库	配粉1#	颗粒物	有组织	TA021	除尘系统	覆膜滤料	是	配粉1#库	DA021	配粉1#	是	一般排	



序号	产污设施编号	产污设施名称 (1)	对应产污环节名称 (2)	污染物种类 (3)	排放形式 (4)	污染防治设施					有组织排放口编号 (6)	有组织排放口名称	排放口设置是否符合要求 (7)	排放口类型	其他信息	
						污染防治设施编号	污染防治设施名称 (5)	污染防治施工工艺	是否为可行技术	污染防治设施其他信息						
			库底					袋式除尘器			底		库底废气排放口		放口	
23	MF0044	其他混合材堆场	储库、堆场废气	颗粒物	无组织	/										
24	MF0057	水泥库	配粉2#库顶	颗粒物	有组织	TA022	除尘系统	覆膜滤料袋式除尘器	是		配粉2#库顶	DA022	配粉2#库顶废气排放口	是	一般排放口	
25	MF0057	水泥库	配粉2#库底	颗粒物	有组织	TA023	除尘系统	覆膜滤料袋式除尘器	是		配粉2#库底	DA023	配粉2#库底废气排放口	是	一般排放口	
26	MF0047	其他混合材堆	储库、堆场废	颗粒物	无组织	/										





序号	产污设施编号	产污设施名称(1)	对应产污环节名称(2)	污染物种类(3)	排放形式(4)	污染防治设施					有组织排放口编号(6)	有组织排放口名称	排放口设置是否符合要求(7)	排放口类型	其他信息
						污染防治设施编号	污染防治设施名称(5)	污染防治施工工艺	是否为可行技术	污染防治设施其他信息					
		场	气												
27	MF0058	水泥库	配粉3#库顶	颗粒物	有组织	TA024	除尘系统	覆膜滤料袋式除尘器	是	配粉3#库顶	DA024	配粉3#库顶废气排放口	是	一般排放口	
28	MF0058	水泥库	配粉3#库底	颗粒物	有组织	TA025	除尘系统	覆膜滤料袋式除尘器	是	配粉3#库底	DA025	配粉3#库底废气排放口	是	一般排放口	
29	MF0046	其他混合材堆场	储库、堆场废气	颗粒物	无组织	/				密闭储存					
30	MF0059	水泥库	配粉4#库顶	颗粒物	有组织	TA026	除尘系统	覆膜滤料袋式除尘器	是	配粉4#库顶	DA026	配粉4#库顶废气排放口	是	一般排放口	



序号	产污设施编号	产污设施名称 (1)	对应产污环节名称 (2)	污染物种类 (3)	排放形式 (4)	污染防治设施					有组织排放口编号 (6)	有组织排放口名称	排放口设置是否符合要求 (7)	排放口类型	其他信息
						污染防治设施编号	污染防治设施名称 (5)	污染防治施工工艺	是否为可行技术	污染防治设施其他信息					
31	MF0059	水泥库	配粉4#库底	颗粒物	有组织	TA027	除尘系统	覆膜滤料袋式除尘器	是	配粉4#库底	DA027	配粉4#库底废气排放口	是	一般排放口	
32	MF0077	1#包装机提升机	包装机提升机	颗粒物	有组织	TA028	除尘系统	覆膜滤料袋式除尘器	是	1#包装机提升机	DA028	1#包装机提升机废气排放口	是	一般排放口	
33	MF0017	水泥窑	水泥窑及窑尾余热利用系统 (窑尾) 废气	颗粒物	有组织	TA029	除尘系统	覆膜滤料袋式除尘器	是	水泥窑窑尾排放口	DA029	水泥窑窑尾排放口	是	主要排放口	
34	MF0017	水泥窑	水泥窑及窑尾	二氧化硫	有组织	TA030	脱硫系统	干法脱硫	是	水泥窑窑尾排放口	DA029	水泥窑窑尾排	是	主要排放口	



序号	产污设施编号	产污设施名称 (1)	对应产污环节名称 (2)	污染物种类 (3)	排放形式 (4)	污染防治设施					有组织排放口编号 (6)	有组织排放口名称	排放口设置是否符合要求 (7)	排放口类型	其他信息
						污染防治设施编号	污染防治设施名称 (5)	污染防治施工工艺	是否为可行技术	污染防治设施其他信息					
			余热利用系统 (窑尾) 废气									放口			
35	MF0017	水泥窑	水泥窑及窑尾余热利用系统 (窑尾) 废气	氮氧化物	有组织	TA031	脱硝系统	SNCR, 低氮燃烧器, 分级燃烧	是	水泥窑窑尾排放口	DA029	水泥窑窑尾排放口	是	主要排放口	
36	MF0017	水泥窑	冷却机 (窑头) 废气	颗粒物	有组织	TA032	除尘系统	三电场静电除尘器	是	水泥窑窑头排放口	DA030	水泥窑窑头排放口	是	主要排放口	
37	MF0017	水泥窑	水泥窑及窑尾余热利	氟化物	有组织	TA029	除尘系统	覆膜滤料袋式除尘器	是	水泥窑窑尾排放口	DA029	水泥窑窑尾排放口	是	主要排放口	



序号	产污设施 编号	产污设施 名称 (1)	对应产污 环节名称 (2)	污染物种 类 (3)	排放形式 (4)	污染防治设施					有组织排 放口编号 (6)	有组织排 放口名称	排放口设 置是否符 合要求 (7 )	排放口类 型	其他信息
						污染防治设 施编号	污染防治设 施名称 (5 )	污染防治设 施工艺	是否为可行 技术	污染防治设 施其他信息					
			用系统 (窑尾 ) 废气												
38	MF0017	水泥窑	水泥窑 及窑尾 余热利 用系统 (窑尾 ) 废气	汞及其 化合物	有组织	TA029	除尘系统	覆膜滤料 袋式除尘 器	是	水泥窑窑 尾排放口	DA029	水泥窑 窑尾排 放口	是	主要排 放口	
39	MF0017	水泥窑	水泥窑 及窑尾 余热利 用系统 (窑尾 ) 废气	氨 (氨 气)	有组织	TA031	脱硝系统	低氮燃烧 器, 分级 燃烧, SNC R	是	水泥窑窑 尾排放口	DA029	水泥窑 窑尾排 放口	是	主要排 放口	
40	MF0038	水泥库	1#水泥	颗粒物	有组织	TA033	除尘系统	覆膜滤料	是	1#水泥原	DA031	1#水泥	是	一般排	MF0038



序号	产污设施编号	产污设施名称(1)	对应产污环节名称(2)	污染物种类(3)	排放形式(4)	污染防治设施					有组织排放口编号(6)	有组织排放口名称	排放口设置是否符合要求(7)	排放口类型	其他信息	
						污染防治设施编号	污染防治设施名称(5)	污染防治施工工艺	是否为可行技术	污染防治设施其他信息						
			原料仓顶					袋式除尘器			料仓顶		原料仓顶排放口		放口	、MF0041共用
41	MF0039	水泥库	2#水泥原料仓顶	颗粒物	有组织	TA034	除尘系统	覆膜滤料袋式除尘器	是		2#水泥原料仓顶	DA032	2#水泥原料仓顶废气排放口	是	一般排放口	MF0039、MF0042共用
42	MF0040	水泥库	3#水泥原料仓顶	颗粒物	有组织	TA035	除尘系统	覆膜滤料袋式除尘器	是		3#水泥原料仓顶	DA033	3#水泥原料仓顶排放口	是	一般排放口	MF0040、MF0043共用
43	MF0060	水泥库	熟料库顶	颗粒物	有组织	TA036	除尘系统	覆膜滤料袋式除尘器	是		熟料库底北排放口	DA034	熟料库底北排放口	是	一般排放口	
44	MF0060	水泥库	熟料库底	颗粒物	有组织	TA037	除尘系统	覆膜滤料袋式除尘	是		熟料库底南排放口	DA035	熟料库底南排	是	一般排放口	



序号	产污设施编号	产污设施名称 (1)	对应产污环节名称 (2)	污染物种类 (3)	排放形式 (4)	污染防治设施					有组织排放口编号 (6)	有组织排放口名称	排放口设置是否符合要求 (7)	排放口类型	其他信息
						污染防治设施编号	污染防治设施名称 (5)	污染防治施工工艺	是否为可行技术	污染防治设施其他信息					
								器				放口			
45	MF0006	球磨机	1#水泥磨磨头	颗粒物	有组织	TA038	除尘系统	覆膜滤料袋式除尘器	是	1#水泥磨机磨头	DA036	1#水泥磨机磨头排放口	是	一般排放口	与MF0001共用
46	MF0006	球磨机	1#水泥磨磨尾	颗粒物	有组织	TA039	除尘系统	覆膜滤料袋式除尘器	是	1#水泥磨尾	DA037	1#水泥磨尾排放口	是	一般排放口	与MF0004共用
47	MF0007	球磨机	2#水泥磨磨头	颗粒物	有组织	TA040	除尘系统	覆膜滤料袋式除尘器	是	2#水泥磨磨头	DA038	2#水泥磨磨头排放口	是	一般排放口	与MF0002共用
48	MF0007	球磨机	2#水泥磨磨尾	颗粒物	有组织	TA041	除尘系统	覆膜滤料袋式除尘器	是	2#水泥磨磨尾	DA039	2#水泥磨磨尾排放口	是	一般排放口	与MF0005共用
49	MF0008	球磨机	3#水泥磨磨尾	颗粒物	有组织	TA042	除尘系统	覆膜滤料袋式除尘	是	3#水泥磨磨尾	DA040	3#水泥磨磨尾	是	一般排放口	与MF0003共用



序号	产污设施编号	产污设施名称(1)	对应产污环节名称(2)	污染物种类(3)	排放形式(4)	污染防治设施					有组织排放口编号(6)	有组织排放口名称	排放口设置是否符合要求(7)	排放口类型	其他信息
						污染防治设施编号	污染防治设施名称(5)	污染防治施工工艺	是否为可行技术	污染防治设施其他信息					
								器				排放口			
50	MF0008	球磨机	3#磨主收尘机	颗粒物	有组织	TA043	除尘系统	覆膜滤料袋式除尘器	是	3#磨主收尘机	DA041	3#磨主收尘机排放口	是	一般排放口	
51	MF0009	立式水泥磨	4#立式水泥磨机	颗粒物	有组织	TA044	除尘系统	覆膜滤料袋式除尘器	是	4#立式水泥磨磨尾	DA042	4#立式水泥磨磨尾排放口	是	一般排放口	
52	MF0009	立式水泥磨	4#磨回料系统	颗粒物	有组织	TA045	除尘系统	覆膜滤料袋式除尘器	是	4#磨回料系统	DA043	4#磨回料系统排放口	是	一般排放口	
53	MF0009	立式水泥磨	4#磨滑运机单机收尘	颗粒物	有组织	TA046	除尘系统	覆膜滤料袋式除尘器	是	4#磨滑运机单机收尘	DA044	4#磨滑运机单机收尘排放口	是	一般排放口	
54	MF0012	原煤堆	储库、	颗粒物	无组织	/				密闭储存					



序号	产污设施编号	产污设施名称 (1)	对应产污环节名称 (2)	污染物种类 (3)	排放形式 (4)	污染防治设施					有组织排放口编号 (6)	有组织排放口名称	排放口设置是否符合要求 (7)	排放口类型	其他信息
						污染防治设施编号	污染防治设施名称 (5)	污染防治施工工艺	是否为可行技术	污染防治设施其他信息					
		场	堆场废气												
55	MF0074	包装机	1#包装机废气	颗粒物	有组织	TA047	除尘系统	覆膜滤料袋式除尘器	是	1#包装机	DA045	1#包装机废气排放口	是	一般排放口	
56	MF0075	包装机	2#包装机废气	颗粒物	有组织	TA048	除尘系统	覆膜滤料袋式除尘器	是	2#包装机	DA046	2#包装机废气排放口	是	一般排放口	
57	MF0027	转运站	物料输送转载废气	颗粒物	有组织	TA002	除尘系统	覆膜滤料袋式除尘器	是	石灰石转运楼排放口	DA002	石灰石转运楼排放口	是	一般排放口	与MF0024共用
58	MF0071	硅质原料堆场	储库、堆场废气	颗粒物	无组织	/				密闭储存					
59	MF0073	输送皮带	物料输送转载	颗粒物	无组织	/				运输皮带封闭					





序号	产污设施编号	产污设施名称 (1)	对应产污环节名称 (2)	污染物种类 (3)	排放形式 (4)	污染防治设施					有组织排放口编号 (6)	有组织排放口名称	排放口设置是否符合要求 (7)	排放口类型	其他信息
						污染防治设施编号	污染防治设施名称 (5)	污染防治施工工艺	是否为可行技术	污染防治设施其他信息					
			废气												
60	MF0070	铝质原料堆场	储库、堆场废气	颗粒物	无组织	/					密闭储存				
61	MF0010	潜孔钻机	潜孔钻机废气	颗粒物	无组织	/					湿法钻孔				湿法钻孔

注：(1) 指主要生产设施。

(2) 指生产设施对应的主要产污环节名称。

(3) 以相应排放标准中确定的污染因子为准。

(4) 指有组织排放或无组织排放。

(5) 污染治理设施名称，对于有组织废气，以火电行业为例，污染治理设施名称包括三电场静电除尘器、四电场静电除尘器、普通袋式除尘器、覆膜滤料袋式除尘器等。



(6) 排放口编号可按照地方生态环境主管部门现有编号进行填写或者由排污单位自行编制。

(7) 指排放口设置是否符合排污口规范化整治技术要求等相关文件的规定。



202142011500023020210830191303

表5 废水类别、污染物及污染治理设施信息表

序号	废水类别 (1)	污染物种 类 (2)	污染防治设施					排放去向	排放方式	排放规律 (4)	排放口编 号 (6)	排放口名 称	排放口设 置是否符 合要求 (7)	排放口类 型	其他信息
			污染防治设 施编号	污染防治设 施名称 (5)	污染防治设 施工艺	是否为可行 技术	污染防治设 施其他信息								
1	余热发电锅炉循环冷却排污水	化学需氧量, 悬浮物, 石油类, pH值, 氟化物 (以F-计)	TW001	冷却塔	一级处理-过滤, 一级处理-沉淀, 一级处理-上浮, 一级处理-冷却	是		不外排	无						循环使用不外排
2	生活污水	pH值, 悬浮物, 化学需氧量, 氨氮 (NH <sub>3</sub> -N), 总磷 (以P计), 动	TW002	厂区污水处理站	一级处理-过滤, 一级处理-沉淀, 二级处理-活性污泥法	是		不外排	无						用于厂区绿化



序号	废水类别 (1)	污染物种 类 (2)	污染防治设施					排放去向	排放方式	排放规律 (4)	排放口编 号 (6)	排放口名 称	排放口设 置是否符 合要求 (7)	排放口类 型	其他信息
			污染防治设 施编号	污染防治设 施名称 (5)	污染防治设 施工艺	是否为可行 技术	污染防治设 施其他信息								
		植物油, 五日生 化需氧 量													
3	设备冷 却排污 水	化学需 氧量, 悬 浮物, 石 油类, pH 值, 氟化 物 (以F -计)	TW003	分解炉, 篦 冷机一段, 冷却塔	一级处理- 过滤, 一级 处理- 沉淀, 一级 处理- 上浮, 一级 处理-冷却	是		不外排	无						循环使 用不外 排

注：(1) 指产生废水的工艺、工序，或废水类型的名称。

(2) 以相应排放标准中确定的污染因子为准。



(3) 包括不外排；排至厂内综合污水处理站；直接进入海域；直接进入江河、湖、库等水环境；进入城市下水道（再入江河、湖、库）；进入城市下水道（再入沿海海域）；进入城市污水处理厂；直接进入污灌农田；进入地渗或蒸发地；进入其他单位；工业废水集中处理厂；其他（包括回喷、回填、回灌、回用等）。对于工艺、工序产生的废水，“不外排”指全部在工序内部循环使用，“排至厂内综合污水处理站”指工序废水经处理后排至综合处理站。对于综合污水处理站，“不外排”指全厂废水经处理后全部回用不排放。

(4) 包括连续排放，流量稳定；连续排放，流量不稳定，但有周期性规律；连续排放，流量不稳定，但有规律，且不属于周期性规律；连续排放，流量不稳定，属于冲击型排放；连续排放，流量不稳定且无规律，但不属于冲击型排放；间断排放，排放期间流量稳定；间断排放，排放期间流量不稳定，但有周期性规律；间断排放，排放期间流量不稳定，但有规律，且不属于非周期性规律；间断排放，排放期间流量不稳定，属于冲击型排放；间断排放，排放期间流量不稳定且无规律，但不属于冲击型排放。

(5) 指主要污水处理设施名称，如“综合污水处理站”、“生活污水处理系统”等。

(6) 排放口编号可按地方环境管理部门现有编号进行填写或由排污单位根据国家相关规范进行编制。

(7) 指排放口设置是否符合排污口规范化整治技术要求等相关文件的规定。



### 三、大气污染物排放

#### (一) 排放口

表6 大气排放口基本情况表

序号	排放口编号	排放口名称	污染物种类	排放口地理坐标 (1)		排气筒高度 (m)	排气筒出口内径 (m) (2)	排气温度 (°C)	其他信息
				经度	纬度				
1	DA001	石灰石破碎机排放口	颗粒物	114° 20' 3.88"	30° 16' 35.60"	15	0.7	常温	
2	DA002	石灰石转运楼排放口	颗粒物	114° 20' 5.06"	30° 16' 37.34"	22	0.3	常温	
3	DA003	石灰石料柜排放口	颗粒物	114° 20' 4.27"	30° 16' 40.94"	16	0.3	常温	
4	DA004	生料均化库顶排放口	颗粒物	114° 19' 59.18"	30° 16' 40.17"	58	1.65	常温	排放口为矩形排放口，规格：0.45*0.55



序号	排放口编号	排放口名称	污染物种类	排放口地理坐标 (1)		排气筒高度 (m)	排气筒出口内径 (m) (2)	排气温度 (°C)	其他信息
				经度	纬度				
5	DA005	生料均化库底排放口	颗粒物	114° 16' 59.18"	30° 16' 40.17"	15	0.35	常温	排放口为矩形排放口，规格：0.35*0.35
6	DA006	球磨机（煤磨）排放口	颗粒物	114° 19' 56.16"	30° 16' 41.09"	33.5	1.1	常温	
7	DA007	煤粉仓排放口	颗粒物	114° 19' 56.17"	30° 16' 41.12"	30	0.8	常温	
8	DA008	成品库南排放口	颗粒物	114° 19' 48.69"	30° 16' 41.99"	52	0.5	常温	
9	DA009	成品库北排放口	颗粒物	114° 19' 48.49"	30° 16' 42.83"	52	0.5	常温	
10	DA010	生料磨转站转运废气排放口	颗粒物	114° 20' 2.36"	30° 16' 39.76"	22	0.4	常温	
11	DA011	3#配料站转运废气	颗粒物	114° 19' 50.92"	30° 16' 44.01"	27.5	0.6	常温	



序号	排放口编号	排放口名称	污染物种类	排放口地理坐标 (1)		排气筒高度 (m)	排气筒出口内径 (m) (2)	排气温度 (°C)	其他信息
				经度	纬度				
		排放口							
12	DA012	4#磨配料站转运废气排放口	颗粒物	114° 19' 51.60"	30° 16' 45.59"	30	0.7	常温	
13	DA013	成品8#库顶排放口	颗粒物	114° 19' 47.75"	30° 16' 43.79"	52	0.5	常温	
14	DA014	散泥1#平台废气排放口	颗粒物	114° 19' 49.33"	30° 16' 41.30"	15	0.5	常温	
15	DA015	散泥2#平台废气排放口	颗粒物	114° 19' 48.69"	30° 16' 41.99"	15	0.5	常温	
16	DA016	散泥3#平台废气排放口	颗粒物	114° 19' 48.40"	30° 16' 41.63"	15	0.5	常温	
17	DA017	散泥5#平台废气排放口	颗粒物	114° 19' 48.68"	30° 16' 43.72"	15	0.5	常温	





序号	排放口编号	排放口名称	污染物种类	排放口地理坐标 (1)		排气筒高度 (m)	排气筒出口内径 (m) (2)	排气温度 (°C)	其他信息
				经度	纬度				
18	DA018	2#包装机提升机排放口	颗粒物	114° 19' 47.28"	30° 16' 42.45"	15	0.5	常温	
19	DA019	熟料带运机废气排放口	颗粒物	114° 19' 54.44"	30° 16' 43.57"	15	0.4	常温	
20	DA020	配粉1#库顶废气排放口	颗粒物	114° 19' 49.26"	30° 16' 43.39"	38	0.7	常温	
21	DA021	配粉1#库底废气排放口	颗粒物	114° 19' 49.26"	30° 16' 43.39"	16	0.4	常温	
22	DA022	配粉2#库顶废气排放口	颗粒物	114° 19' 48.50"	30° 16' 43.82"	38	0.4	常温	
23	DA023	配粉2#库底废气排放口	颗粒物	114° 19' 48.50"	30° 16' 43.82"	16	0.4	常温	



序号	排放口编号	排放口名称	污染物种类	排放口地理坐标 (1)		排气筒高度 (m)	排气筒出口内径 (m) (2)	排气温度 (°C)	其他信息
				经度	纬度				
24	DA024	配粉3#库顶废气排放口	颗粒物	114° 19' 49.12"	30° 16' 44.69"	38	0.5	常温	
25	DA025	配粉3#库底废气排放口	颗粒物	114° 19' 49.12"	30° 16' 44.69"	16	0.5	常温	
26	DA026	配粉4#库顶废气排放口	颗粒物	114° 19' 48.29"	30° 16' 44.94"	38	0.5	常温	
27	DA027	配粉4#库底废气排放口	颗粒物	114° 19' 48.29"	30° 16' 44.94"	16	0.5	常温	
28	DA028	1#包装机提升机废气排放口	颗粒物	114° 19' 47.42"	30° 16' 42.04"	15	0.5	常温	
29	DA029	水泥窑窑尾排放口	氨 (氨气), 氟化物, 氮氧	114° 20' 0.07"	30° 16' 40.03"	92.3	3	250	



序号	排放口编号	排放口名称	污染物种类	排放口地理坐标 (1)		排气筒高度 (m)	排气筒出口内径 (m) (2)	排气温度 (°C)	其他信息
				经度	纬度				
			化物, 二氧化硫, 汞及其化合物, 颗粒物						
30	DA030	水泥窑窑头排放口	颗粒物	114° 19' 55.95"	30° 16' 41.95"	30	2.3	320	
31	DA031	1#水泥原料仓顶排放口	颗粒物	114° 19' 51.80"	30° 16' 43.17"	24.5	0.4	常温	
32	DA032	2#水泥原料仓顶废气排放口	颗粒物	114° 19' 51.80"	30° 16' 43.17"	24.5	0.4	常温	
33	DA033	3#水泥原料仓顶排放口	颗粒物	114° 19' 51.80"	30° 16' 43.17"	24.5	0.4	常温	
34	DA034	熟料库底北排放口	颗粒物	114° 19' 53.21"	30° 16' 44.38"	42	0.8	常温	



序号	排放口编号	排放口名称	污染物种类	排放口地理坐标 (1)		排气筒高度 (m)	排气筒出口内径 (m) (2)	排气温度 (°C)	其他信息
				经度	纬度				
35	DA035	熟料库底南排放口	颗粒物	114° 19' 53.21"	30° 16' 43.19"	15	0.8	常温	
36	DA036	1#水泥磨机磨头排放口	颗粒物	114° 19' 50.12"	30° 16' 42.64"	27	0.9	常温	
37	DA037	1#水泥磨机尾排放口	颗粒物	114° 19' 50.74"	30° 16' 42.76"	27	0.8	常温	
38	DA038	2#水泥磨机磨头排放口	颗粒物	114° 19' 49.96"	30° 16' 43.23"	27	0.8	常温	
39	DA039	2#水泥磨机尾排放口	颗粒物	114° 19' 50.32"	30° 16' 44.44"	15	1	常温	
40	DA040	3#水泥磨机尾排放口	颗粒物	114° 19' 50.32"	30° 16' 44.44"	40	0.6	常温	
41	DA041	3#磨主收尘机排放	颗粒物	114° 19' 50.32"	30° 16' 44.44"	17	0.6	常温	



序号	排放口编号	排放口名称	污染物种类	排放口地理坐标 (1)		排气筒高度 (m)	排气筒出口内径 (m) (2)	排气温度 (°C)	其他信息
				经度	纬度				
		口							
42	DA042	4#立式水泥磨磨尾排放口	颗粒物	114° 19' 50.32"	30° 16' 44.44"	45	3	常温	
43	DA043	4#磨回料系统排放口	颗粒物	114° 19' 51.46"	30° 16' 45.37"	17	0.8	常温	
44	DA044	4#磨滑运机单机收尘排放口	颗粒物	114° 19' 51.35"	30° 16' 45.16"	16	0.5	常温	
45	DA045	1#包装机废气排放口	颗粒物	114° 19' 47.28"	30° 16' 42.45"	15	0.5	常温	
46	DA046	2#包装机废气排放口	颗粒物	114° 19' 47.28"	30° 16' 42.46"	15	0.5	常温	



注：（1）指排气筒所在地经纬度坐标，可通过排污许可管理信息平台中的GIS系统点选后自动生成经纬度。

（2）对于不规则形状排气筒，填写等效内径。

表7 废气污染物排放执行标准表

序号	排放口编号	排放口名称	污染物种类	国家或地方污染物排放标准（1）			环境影响评价批复要求（2）	承诺更加严格排放限值（3）	其他信息
				名称	浓度限值	速率限值(kg/h)			
1	DA001	石灰石破碎机排放口	颗粒物	水泥工业大气污染物排放标准GB 4915-2013	10	/	30	10	/
2	DA002	石灰石转运楼排放口	颗粒物	水泥工业大气污染物排放标准GB 4915-2013	10mg/Nm3	/	30mg/Nm3	10mg/Nm3	
3	DA003	石灰石料柜排放口	颗粒物	水泥工业大气污染物排放标准GB 4915-2013	10	/	30	10	/
4	DA004	生料均化库顶排放口	颗粒物	水泥工业大气污染物排放标准GB 4915-2013	10	/	30	10	/
5	DA005	生料均	颗粒物	水泥工业大气污	10	/	30	10	/



序号	排放口编号	排放口名称	污染物种类	国家或地方污染物排放标准 (1)			环境影响评价批复要求 (2)	承诺更加严格排放限值 (3)	其他信息
				名称	浓度限值	速率限值 (kg/h)			
		化库底排放口		染物排放标准GB 4915-2013					
6	DA006	球磨机 (煤磨) 排放口	颗粒物	水泥工业大气污 染物排放标准GB 4915-2013	20	/	50	20	/
7	DA007	煤粉仓 排放口	颗粒物	水泥工业大气污 染物排放标准GB 4915-2013	10	/	30	10	/
8	DA008	成品库 南排放 口	颗粒物	水泥工业大气污 染物排放标准GB 4915-2013	10	/	30	10	/
9	DA009	成品库 北排放 口	颗粒物	水泥工业大气污 染物排放标准GB 4915-2013	10	/	30	10	/
10	DA010	生料磨 转站转	颗粒物	水泥工业大气污 染物排放标准GB	10	/	30	10	/



序号	排放口编号	排放口名称	污染物种类	国家或地方污染物排放标准 (1)			环境影响评价批复要求 (2)	承诺更加严格排放限值 (3)	其他信息
				名称	浓度限值	速率限值 (kg/h)			
		运废气排放口		4915-2013					
11	DA011	3#配料站转运废气排放口	颗粒物	水泥工业大气污染物排放标准GB 4915-2013	10	/	30	10	/
12	DA012	4#磨配料站转运废气排放口	颗粒物	水泥工业大气污染物排放标准GB 4915-2013	10	/	30	10	/
13	DA013	成品8#库顶排放口	颗粒物	水泥工业大气污染物排放标准GB 4915-2013	10	/	30	10	/
14	DA014	散泥1#平台废气排放口	颗粒物	水泥工业大气污染物排放标准GB 4915-2013	10	/	30	10	/





序号	排放口编号	排放口名称	污染物种类	国家或地方污染物排放标准 (1)			环境影响评价批复要求 (2)	承诺更加严格排放限值 (3)	其他信息
				名称	浓度限值	速率限值 (kg/h)			
15	DA015	散泥2#平台废气排放口	颗粒物	水泥工业大气污染物排放标准GB 4915-2013	10	/	30	10	/
16	DA016	散泥3#平台废气排放口	颗粒物	水泥工业大气污染物排放标准GB 4915-2013	10	/	30	10	/
17	DA017	散泥5#平台废气排放口	颗粒物	水泥工业大气污染物排放标准GB 4915-2013	10	/	30	10	/
18	DA018	2#包装机提升机排放口	颗粒物	水泥工业大气污染物排放标准GB 4915-2013	10	/	30	10	/
19	DA019	熟料带	颗粒物	水泥工业大气污	10	/	30	10	/



序号	排放口编号	排放口名称	污染物种类	国家或地方污染物排放标准 (1)			环境影响评价批复要求 (2)	承诺更加严格排放限值 (3)	其他信息
				名称	浓度限值	速率限值 (kg/h)			
		运机废气排放口		染物排放标准GB 4915-2013					
20	DA020	配粉1#库顶废气排放口	颗粒物	水泥工业大气污染物排放标准GB 4915-2013	10	/	30	10	/
21	DA021	配粉1#库底废气排放口	颗粒物	水泥工业大气污染物排放标准GB 4915-2013	10	/	30	10	/
22	DA022	配粉2#库顶废气排放口	颗粒物	水泥工业大气污染物排放标准GB 4915-2013	10	/	30	10	/
23	DA023	配粉2#库底废气排放口	颗粒物	水泥工业大气污染物排放标准GB 4915-2013	10	/	30	10	/



序号	排放口编号	排放口名称	污染物种类	国家或地方污染物排放标准 (1)			环境影响评价批复要求 (2)	承诺更加严格排放限值 (3)	其他信息
				名称	浓度限值	速率限值 (kg/h)			
		气排放口		4915-2013					
24	DA024	配粉3#库顶废气排放口	颗粒物	水泥工业大气污染物排放标准GB 4915-2013	10	/	30	10	/
25	DA025	配粉3#库底废气排放口	颗粒物	水泥工业大气污染物排放标准GB 4915-2013	10	/	30	10	/
26	DA026	配粉4#库顶废气排放口	颗粒物	水泥工业大气污染物排放标准GB 4915-2013	10	/	30	10	/
27	DA027	配粉4#库底废气排放口	颗粒物	水泥工业大气污染物排放标准GB 4915-2013	10	/	30	10	/



序号	排放口编号	排放口名称	污染物种类	国家或地方污染物排放标准 (1)			环境影响评价批复要求 (2)	承诺更加严格排放限值 (3)	其他信息
				名称	浓度限值	速率限值 (kg/h)			
		口							
28	DA028	1#包装机提升机废气排放口	颗粒物	水泥工业大气污染物排放标准GB 4915-2013	10	/	30	10	/
29	DA029	水泥窑窑尾排放口	氟化物	水泥工业大气污染物排放标准GB 4915-2013	3	/	5	3	/
30	DA029	水泥窑窑尾排放口	汞及其化合物	水泥工业大气污染物排放标准GB 4915-2013	0.05	/	/	/	/
31	DA029	水泥窑窑尾排放口	二氧化硫	水泥工业大气污染物排放标准GB 4915-2013	100	/	200	100	/
32	DA029	水泥窑窑尾排放口	颗粒物	水泥工业大气污染物排放标准GB 4915-2013	20	/	50	20	/



序号	排放口编号	排放口名称	污染物种类	国家或地方污染物排放标准 (1)			环境影响评价批复要求 (2)	承诺更加严格排放限值 (3)	其他信息
				名称	浓度限值	速率限值 (kg/h)			
33	DA029	水泥窑窑尾排放口	氨 (氨气)	水泥工业大气污染物排放标准GB 4915-2013	8	/	/	8	/
34	DA029	水泥窑窑尾排放口	氮氧化物	水泥工业大气污染物排放标准GB 4915-2013	320	/	800	320	/
35	DA030	水泥窑窑头排放口	颗粒物	水泥工业大气污染物排放标准GB 4915-2013	20	/	50	20	/
36	DA031	1#水泥原料仓顶排放口	颗粒物	水泥工业大气污染物排放标准GB 4915-2013	10	/	30	10	/
37	DA032	2#水泥原料仓顶废气排放口	颗粒物	水泥工业大气污染物排放标准GB 4915-2013	10	/	30	10	/



序号	排放口编号	排放口名称	污染物种类	国家或地方污染物排放标准 (1)			环境影响评价批复要求 (2)	承诺更加严格排放限值 (3)	其他信息
				名称	浓度限值	速率限值 (kg/h)			
38	DA033	3#水泥原料仓顶排放口	颗粒物	水泥工业大气污染物排放标准GB 4915-2013	10	/	30	10	/
39	DA034	熟料库底北排放口	颗粒物	水泥工业大气污染物排放标准GB 4915-2013	10	/	30	10	/
40	DA035	熟料库底南排放口	颗粒物	水泥工业大气污染物排放标准GB 4915-2013	10	/	30	10	/
41	DA036	1#水泥磨机磨头排放口	颗粒物	水泥工业大气污染物排放标准GB 4915-2013	10	/	30	10	/
42	DA037	1#水泥磨尾排放口	颗粒物	水泥工业大气污染物排放标准GB 4915-2013	10	/	30	10	/



序号	排放口编号	排放口名称	污染物种类	国家或地方污染物排放标准 (1)			环境影响评价批复要求 (2)	承诺更加严格排放限值 (3)	其他信息
				名称	浓度限值	速率限值 (kg/h)			
43	DA038	2#水泥磨磨头排放口	颗粒物	水泥工业大气污染物排放标准GB 4915-2013	10	/	30	10	/
44	DA039	2#水泥磨磨尾排放口	颗粒物	水泥工业大气污染物排放标准GB 4915-2013	10	/	30	10	/
45	DA040	3#水泥磨磨尾排放口	颗粒物	水泥工业大气污染物排放标准GB 4915-2013	10	/	30	10	/
46	DA041	3#磨主收尘机排放口	颗粒物	水泥工业大气污染物排放标准GB 4915-2013	10	/	30	10	/
47	DA042	4#立式水泥磨磨尾排放口	颗粒物	水泥工业大气污染物排放标准GB 4915-2013	10	/	30	10	/
48	DA043	4#磨回	颗粒物	水泥工业大气污	10	/	30	10	/



序号	排放口编号	排放口名称	污染物种类	国家或地方污染物排放标准 (1)			环境影响评价批复要求 (2)	承诺更加严格排放限值 (3)	其他信息
				名称	浓度限值	速率限值 (kg/h)			
		料系统排放口		染物排放标准GB 4915-2013					
49	DA044	4#磨滑运机单机收尘排放口	颗粒物	水泥工业大气污染物排放标准GB 4915-2013	10	/	30	10	/
50	DA045	1#包装机废气排放口	颗粒物	水泥工业大气污染物排放标准GB 4915-2013	10	/	30	10	/
51	DA046	2#包装机废气排放口	颗粒物	水泥工业大气污染物排放标准GB 4915-2013	10	/	30	10	/

注：（1）指对应排放口须执行的国家或地方污染物排放标准的名称、编号及浓度限值。

（2）新增污染源必填。



202142011500023020210830191303



(3) 如火电厂超低排放浓度限值。



202142011500023020210830191303

## (二) 有组织排放信息

表8 大气污染物有组织排放表

序号	排放口编号	排放口名称	污染物种类	申请许可排放浓度限值	申请许可排放速率限值 (kg/h)	申请年许可排放量限值 (t/a)					申请特殊排放浓度限值 (1)	申请特殊时段许可排放量限值 (2)
						第一年	第二年	第三年	第四年	第五年		
主要排放口												
1	DA029	水泥窑窑尾排放口	颗粒物	20mg/Nm <sup>3</sup>	/	42.2667 65	42.2667 65	42.2667 65	42.2667 65	42.2667 65	/mg/Nm <sup>3</sup>	/
2	DA029	水泥窑窑尾排放口	氮氧化物	320mg/Nm <sup>3</sup>	/	685.300 000	685.300 000	685.300 000	685.300 000	685.300 000	/mg/Nm <sup>3</sup>	/
3	DA029	水泥窑窑尾排放口	二氧化硫	100mg/Nm <sup>3</sup>	/	214.160 000	214.160 000	214.160 000	214.160 000	214.160 000	/mg/Nm <sup>3</sup>	/
4	DA029	水泥窑窑尾排放口	氨(氨气)	8mg/Nm <sup>3</sup>	/	/	/	/	/	/	/mg/Nm <sup>3</sup>	/
5	DA029	水泥窑	氟化物	3mg/Nm <sup>3</sup>	/	/	/	/	/	/	/mg/Nm <sup>3</sup>	/



序号	排放口编号	排放口名称	污染物种类	申请许可排放浓度限值	申请许可排放速率限值 (kg/h)	申请年许可排放量限值 (t/a)					申请特殊排放浓度限值 (1)	申请特殊时段许可排放量限值 (2)
						第一年	第二年	第三年	第四年	第五年		
		窑尾排放口										
6	DA029	水泥窑窑尾排放口	汞及其化合物	0.05mg/Nm3	/	/	/	/	/	/	/mg/Nm3	/
7	DA030	水泥窑窑头排放口	颗粒物	20mg/Nm3	/	30.4320 71	30.4320 71	30.4320 71	30.4320 71	30.4320 71	/mg/Nm3	/
主要排放口合计		颗粒物				72.6988 36	72.6988 36	72.6988 36	72.6988 36	72.6988 36	/	/
		SO2				214.160 000	214.160 000	214.160 000	214.160 000	214.160 000	/	/
		NOx				685.300 000	685.300 000	685.300 000	685.300 000	685.300 000	/	/
		VOCs				/	/	/	/	/	/	/
一般排放口												
1	DA001	石灰石	颗粒物	10mg/Nm3	/	0.50720	0.50720	0.50720	0.50720	0.50720	/mg/Nm3	/



序号	排放口编号	排放口名称	污染物种类	申请许可排放浓度限值	申请许可排放速率限值 (kg/h)	申请年许可排放量限值 (t/a)					申请特殊排放浓度限值 (1)	申请特殊时段许可排放量限值 (2)
						第一年	第二年	第三年	第四年	第五年		
		破碎机排放口				1	1	1	1	1		
2	DA002	石灰石转运楼排放口	颗粒物	10mg/Nm3	/	0.50720 1	0.50720 1	0.50720 1	0.50720 1	0.50720 1	/mg/Nm3	/
3	DA003	石灰石料柜排放口	颗粒物	10mg/Nm3	/	0.50720 1	0.50720 1	0.50720 1	0.50720 1	0.50720 1	/mg/Nm3	/
4	DA004	生料均化库顶排放口	颗粒物	10mg/Nm3	/	0.50720 1	0.50720 1	0.50720 1	0.50720 1	0.50720 1	/mg/Nm3	/
5	DA005	生料均化库底排放口	颗粒物	10mg/Nm3	/	0.50720 1	0.50720 1	0.50720 1	0.50720 1	0.50720 1	/mg/Nm3	/
6	DA006	球磨机(煤磨)排放	颗粒物	20mg/Nm3	/	7.77431 3	7.77431 3	7.77431 3	7.77431 3	7.77431 3	/mg/Nm3	/



序号	排放口编号	排放口名称	污染物种类	申请许可排放浓度限值	申请许可排放速率限值 (kg/h)	申请年许可排放量限值 (t/a)					申请特殊排放浓度限值 (1)	申请特殊时段许可排放量限值 (2)
						第一年	第二年	第三年	第四年	第五年		
		口										
7	DA007	煤粉仓排放口	颗粒物	10mg/Nm3	/	0.50720 1	0.50720 1	0.50720 1	0.50720 1	0.50720 1	/mg/Nm3	/
8	DA008	成品库南排放口	颗粒物	10mg/Nm3	/	0.22380 6	0.22380 6	0.22380 6	0.22380 6	0.22380 6	/mg/Nm3	/
9	DA009	成品库北排放口	颗粒物	10mg/Nm3	/	0.22380 6	0.22380 6	0.22380 6	0.22380 6	0.22380 6	/mg/Nm3	/
10	DA010	生料磨转站转运废气排放口	颗粒物	10mg/Nm3	/	0.50720 1	0.50720 1	0.50720 1	0.50720 1	0.50720 1	/mg/Nm3	/
11	DA011	3#配料站转运废气排放口	颗粒物	10mg/Nm3	/	0.22380 6	0.22380 6	0.22380 6	0.22380 6	0.22380 6	/mg/Nm3	/



序号	排放口编号	排放口名称	污染物种类	申请许可排放浓度限值	申请许可排放速率限值 (kg/h)	申请年许可排放量限值 (t/a)					申请特殊排放浓度限值 (1)	申请特殊时段许可排放量限值 (2)
						第一年	第二年	第三年	第四年	第五年		
12	DA012	4#磨配料站转运废气排放口	颗粒物	10mg/Nm3	/	0.22380 6	0.22380 6	0.22380 6	0.22380 6	0.22380 6	/mg/Nm3	/
13	DA013	成品8#库顶排放口	颗粒物	10mg/Nm3	/	0.22380 6	0.22380 6	0.22380 6	0.22380 6	0.22380 6	/mg/Nm3	/
14	DA014	散泥1#平台废气排放口	颗粒物	10mg/Nm3	/	0.22380 6	0.22380 6	0.22380 6	0.22380 6	0.22380 6	/mg/Nm3	/
15	DA015	散泥2#平台废气排放口	颗粒物	10mg/Nm3	/	0.22380 6	0.22380 6	0.22380 6	0.22380 6	0.22380 6	/mg/Nm3	/
16	DA016	散泥3#平台废	颗粒物	10mg/Nm3	/	0.22380 6	0.22380 6	0.22380 6	0.22380 6	0.22380 6	/mg/Nm3	/



序号	排放口编号	排放口名称	污染物种类	申请许可排放浓度限值	申请许可排放速率限值 (kg/h)	申请年许可排放量限值 (t/a)					申请特殊排放浓度限值 (1)	申请特殊时段许可排放量限值 (2)
						第一年	第二年	第三年	第四年	第五年		
		气排放口										
17	DA017	散泥5#平台废气排放口	颗粒物	10mg/Nm3	/	0.22380 6	0.22380 6	0.22380 6	0.22380 6	0.22380 6	/mg/Nm3	/
18	DA018	2#包装机提升机排放口	颗粒物	10mg/Nm3	/	0.22380 6	0.22380 6	0.22380 6	0.22380 6	0.22380 6	/mg/Nm3	/
19	DA019	熟料带运机废气排放口	颗粒物	10mg/Nm3	/	0.50720 1	0.50720 1	0.50720 1	0.50720 1	0.50720 1	/mg/Nm3	/
20	DA020	配粉1#库顶废气排放口	颗粒物	10mg/Nm3	/	0.22380 6	0.22380 6	0.22380 6	0.22380 6	0.22380 6	/mg/Nm3	/



序号	排放口编号	排放口名称	污染物种类	申请许可排放浓度限值	申请许可排放速率限值 (kg/h)	申请年许可排放量限值 (t/a)					申请特殊排放浓度限值 (1)	申请特殊时段许可排放量限值 (2)
						第一年	第二年	第三年	第四年	第五年		
		口										
21	DA021	配粉1#库底废气排放口	颗粒物	10mg/Nm3	/	0.22380 6	0.22380 6	0.22380 6	0.22380 6	0.22380 6	/mg/Nm3	/
22	DA022	配粉2#库顶废气排放口	颗粒物	10mg/Nm3	/	0.22380 6	0.22380 6	0.22380 6	0.22380 6	0.22380 6	/mg/Nm3	/
23	DA023	配粉2#库底废气排放口	颗粒物	10mg/Nm3	/	0.22380 6	0.22380 6	0.22380 6	0.22380 6	0.22380 6	/mg/Nm3	/
24	DA024	配粉3#库顶废气排放口	颗粒物	10mg/Nm3	/	0.22380 6	0.22380 6	0.22380 6	0.22380 6	0.22380 6	/mg/Nm3	/





序号	排放口编号	排放口名称	污染物种类	申请许可排放浓度限值	申请许可排放速率限值 (kg/h)	申请年许可排放量限值 (t/a)					申请特殊排放浓度限值 (1)	申请特殊时段许可排放量限值 (2)
						第一年	第二年	第三年	第四年	第五年		
25	DA025	配粉3#库底废气排放口	颗粒物	10mg/Nm3	/	0.22380 6	0.22380 6	0.22380 6	0.22380 6	0.22380 6	/mg/Nm3	/
26	DA026	配粉4#库顶废气排放口	颗粒物	10mg/Nm3	/	0.22380 6	0.22380 6	0.22380 6	0.22380 6	0.22380 6	/mg/Nm3	/
27	DA027	配粉4#库底废气排放口	颗粒物	10mg/Nm3	/	0.22380 6	0.22380 6	0.22380 6	0.22380 6	0.22380 6	/mg/Nm3	/
28	DA028	1#包装机提升机废气排放口	颗粒物	10mg/Nm3	/	0.22380 6	0.22380 6	0.22380 6	0.22380 6	0.22380 6	/mg/Nm3	/
29	DA031	1#水泥	颗粒物	10mg/Nm3	/	0.22380	0.22380	0.22380	0.22380	0.22380	/mg/Nm3	/



序号	排放口编号	排放口名称	污染物种类	申请许可排放浓度限值	申请许可排放速率限值 (kg/h)	申请年许可排放量限值 (t/a)					申请特殊排放浓度限值 (1)	申请特殊时段许可排放量限值 (2)
						第一年	第二年	第三年	第四年	第五年		
		原料仓顶排放口				6	6	6	6	6		
30	DA032	2#水泥原料仓顶废气排放口	颗粒物	10mg/Nm3	/	0.22380 6	0.22380 6	0.22380 6	0.22380 6	0.22380 6	/mg/Nm3	/
31	DA033	3#水泥原料仓顶排放口	颗粒物	10mg/Nm3	/	0.22380 6	0.22380 6	0.22380 6	0.22380 6	0.22380 6	/mg/Nm3	/
32	DA034	熟料库底北排放口	颗粒物	10mg/Nm3	/	0.50720 1	0.50720 1	0.50720 1	0.50720 1	0.50720 1	/mg/Nm3	/
33	DA035	熟料库底南排放口	颗粒物	10mg/Nm3	/	0.50720 1	0.50720 1	0.50720 1	0.50720 1	0.50720 1	/mg/Nm3	/



序号	排放口编号	排放口名称	污染物种类	申请许可排放浓度限值	申请许可排放速率限值 (kg/h)	申请年许可排放量限值 (t/a)					申请特殊排放浓度限值 (1)	申请特殊时段许可排放量限值 (2)
						第一年	第二年	第三年	第四年	第五年		
34	DA036	1#水泥磨机磨头排放口	颗粒物	10mg/Nm3	/	2.14798 3	2.14798 3	2.14798 3	2.14798 3	2.14798 3	/mg/Nm3	/
35	DA037	1#水泥磨尾排放口	颗粒物	10mg/Nm3	/	2.14798 3	2.14798 3	2.14798 3	2.14798 3	2.14798 3	/mg/Nm3	/
36	DA038	2#水泥磨磨头排放口	颗粒物	10mg/Nm3	/	2.14798 3	2.14798 3	2.14798 3	2.14798 3	2.14798 3	/mg/Nm3	/
37	DA039	2#水泥磨磨尾排放口	颗粒物	10mg/Nm3	/	2.14798 3	2.14798 3	2.14798 3	2.14798 3	2.14798 3	/mg/Nm3	/
38	DA040	3#水泥磨磨尾排放口	颗粒物	10mg/Nm3	/	2.14798 3	2.14798 3	2.14798 3	2.14798 3	2.14798 3	/mg/Nm3	/
39	DA041	3#磨主	颗粒物	10mg/Nm3	/	2.14798	2.14798	2.14798	2.14798	2.14798	/mg/Nm3	/



序号	排放口编号	排放口名称	污染物种类	申请许可排放浓度限值	申请许可排放速率限值 (kg/h)	申请年许可排放量限值 (t/a)					申请特殊排放浓度限值 (1)	申请特殊时段许可排放量限值 (2)
						第一年	第二年	第三年	第四年	第五年		
		收尘机排放口				3	3	3	3	3		
40	DA042	4#立式水泥磨磨尾排放口	颗粒物	10mg/Nm3	/	2.147983	2.147983	2.147983	2.147983	2.147983	/mg/Nm3	/
41	DA043	4#磨回料系统排放口	颗粒物	10mg/Nm3	/	0.223806	0.223806	0.223806	0.223806	0.223806	/mg/Nm3	/
42	DA044	4#磨滑运机单机收尘排放口	颗粒物	10mg/Nm3	/	0.223806	0.223806	0.223806	0.223806	0.223806	/mg/Nm3	/
43	DA045	1#包装机废气排放口	颗粒物	10mg/Nm3	/	0.223806	0.223806	0.223806	0.223806	0.223806	/mg/Nm3	/
44	DA046	2#包装	颗粒物	10mg/Nm3	/	0.22380	0.22380	0.22380	0.22380	0.22380	/mg/Nm3	/



序号	排放口编号	排放口名称	污染物种类	申请许可排放浓度限值	申请许可排放速率限值 (kg/h)	申请年许可排放量限值 (t/a)					申请特殊排放浓度限值 (1)	申请特殊时段许可排放量限值 (2)
						第一年	第二年	第三年	第四年	第五年		
		机废气排放口				6	6	6	6	6		
一般排放口合计		颗粒物				33.7011 63	33.7011 63	33.7011 63	33.7011 63	33.7011 63	/	/
		SO2				/	/	/	/	/	/	/
		NOx				/	/	/	/	/	/	/
		VOCs				/	/	/	/	/	/	/
<b>全厂有组织排放总计 (3)</b>												
全厂有组织排放总计		颗粒物				106.400 000	106.400 000	106.400 000	106.400 000	106.400 000	/	/
		SO2				214.160 000	214.160 000	214.160 000	214.160 000	214.160 000	/	/
		NOx				685.300 000	685.300 000	685.300 000	685.300 000	685.300 000	/	/
		VOCs				/	/	/	/	/	/	/



主要排放口备注信息

/

一般排放口备注信息

/

全厂排放口备注信息

/



注：（1）（2）指地方政府制定的环境质量限期达标规划、重污染天气应对措施中对排污单位有更加严格的排放控制要求。

（3）“全厂有组织排放总计”指的是，主要排放口与一般排放口之和数据。

表8-1 申请特殊时段排放量限值

申请特殊时段许可排放量限值	时间	污染物	申请特殊时段许可排放量限值 (t/d)
	第1年		颗粒物
二氧化硫			0
氮氧化物			0
第2年		颗粒物	0
		二氧化硫	0
		氮氧化物	0
第3年		颗粒物	0
		二氧化硫	0
		氮氧化物	0
第4年		颗粒物	0
		二氧化硫	0
		氮氧化物	0
第5年		颗粒物	0
		二氧化硫	0
		氮氧化物	0



申请特殊时段排放量限值备注信息

特殊时段窑、磨全停，特殊时段许可排放量为0

表8-2 错峰生产时段月许可排放量限值

序号	年份	时间段	污染物	错峰生产时段月许可排放量限值 (t/m)
1	第一年	2020-01	颗粒物	1.94
			二氧化硫	0
			氮氧化物	0
		2020-02	颗粒物	1.94
			二氧化硫	0
			氮氧化物	0





		2020-03	颗粒物	1.94
			二氧化硫	0
			氮氧化物	0
		2020-04	颗粒物	2.43
			二氧化硫	0
			氮氧化物	0
		2020-05	颗粒物	2.43
			二氧化硫	0
			氮氧化物	0
		2020-06	颗粒物	2.43
			二氧化硫	0
			氮氧化物	0
2020-07	颗粒物	2.43		
	二氧化硫	0		



		氮氧化物	0
2020-08	颗粒物	2.43	
	二氧化硫	0	
	氮氧化物	0	
2020-09	颗粒物	2.43	
	二氧化硫	0	
	氮氧化物	0	
2020-10	颗粒物	2.43	
	二氧化硫	0	
	氮氧化物	0	
2020-11	颗粒物	2.43	
	二氧化硫	0	
	氮氧化物	0	
2020-12	颗粒物	2.43	



			二氧化硫	0
			氮氧化物	0
<b>错峰生产时段月许可排放量限值备注信息</b>				
错峰时段窑停，水泥粉磨不停，错峰生产计划：2020年一季度错峰30天 二三季度错峰15天 四季度错峰15天，共计60天。				

**申请年排放量限值计算过程：（包括方法、公式、参数选取过程，以及计算结果的描述等内容）**

计算过程详见附件

**申请特殊时段许可排放量限值计算过程：（包括方法、公式、参数选取过程，以及计算结果的描述等内容）**

无特殊时段排污许可量申请与计算过程。



### (三) 无组织排放信息

表9 大气污染物无组织排放表

序号	生产设施编号/无组织排放编号	产污环节 (1)	污染物种类	主要污染防治措施	国家或地方污染物排放标准		其他信息	年许可排放量限值 (t/a)					申请特殊时段许可排放量限值
					名称	浓度限值 (mg/Nm <sup>3</sup> )		第一年	第二年	第三年	第四年	第五年	
1	厂界		颗粒物	密闭棚化,收尘设施,喷水增湿,密闭存储	水泥工业大气污染物排放标准GB 4915-2013	0.5mg/Nm <sup>3</sup>	/	/	/	/	/	/	/
2	氨罐区周边	SNCR脱硝 (使用氨水、尿素等含氨物质作为还原剂)	氨 (氨气)	密闭存储,氨罐区设氨气泄露检测设施	水泥工业大气污染物排放标准GB 4915-2013	1mg/Nm <sup>3</sup>	/	/	/	/	/	/	/
3	MF0082	储库、堆场废气	颗粒物		/	/mg/Nm <sup>3</sup>		/	/	/	/	/	/
4	MF0012	储库、堆场废气	颗粒物		/	/mg/Nm <sup>3</sup>		/	/	/	/	/	/
5	MF0037	储库、堆场废气	颗粒物		/	/mg/Nm <sup>3</sup>		/	/	/	/	/	/
6	MF0044	储库、堆场废气	颗粒物		/	/mg/Nm <sup>3</sup>		/	/	/	/	/	/



序号	生产设施 编号/无组 织排放编 号	产污环节 (1)	污染物种类	主要污染防治 措施	国家或地方污染物排放标准		其他信息	年许可排放量限值 (t/a)					申请特殊时 段许可排放 量限值
					名称	浓度限值 (mg/Nm <sup>3</sup> )		第一年	第二年	第三年	第四年	第五年	
		气											
7	MF0046	储库、堆场废 气	颗粒物		/	/mg/Nm <sup>3</sup>		/	/	/	/	/	/
8	MF0047	储库、堆场废 气	颗粒物		/	/mg/Nm <sup>3</sup>		/	/	/	/	/	/
9	MF0070	储库、堆场废 气	颗粒物		/	/mg/Nm <sup>3</sup>		/	/	/	/	/	/
10	MF0071	储库、堆场废 气	颗粒物		/	/mg/Nm <sup>3</sup>		/	/	/	/	/	/
11	MF0010	潜孔钻机废气	颗粒物		/	/mg/Nm <sup>3</sup>	湿法钻 孔	/	/	/	/	/	/
12	MF0083	输送	颗粒物	喷水增湿	水泥工业大气污 染物排放标准GB 4915-2013	0.5mg/N m <sup>3</sup>		/	/	/	/	/	/
13	MF0073	物料输送转载 废气	颗粒物		/	/mg/Nm <sup>3</sup>		/	/	/	/	/	/
全厂无组织排放总计													



序号	生产设施编号/无组织排放编号	产污环节(1)	污染物种类	主要污染防治措施	国家或地方污染物排放标准		其他信息	年许可排放量限值(t/a)					申请特殊时段许可排放量限值
					名称	浓度限值(mg/m <sup>3</sup> )		第一年	第二年	第三年	第四年	第五年	
全厂无组织排放总计			颗粒物		/	/	/	/	/	/	/	/	
			SO <sub>2</sub>		/	/	/	/	/	/	/	/	
			NO <sub>x</sub>		/	/	/	/	/	/	/	/	
			VOCs		/	/	/	/	/	/	/	/	

注：(1) 主要可以分为设备与管线组件泄漏、储罐泄漏、装卸泄漏、废水集输储存处理、原辅材料堆存及转运、循环水系统泄漏等环节。



202142011500023020210830191303

表9-1 水泥工业企业生产无组织排放控制要求

序号	生产单元	生产工序	无组织排放控制要求	公司无组织管控现状
1	矿山开采	矿山机械钻孔机	矿山机械钻孔机应配置除尘器或其他有效除尘设施	安装捕尘装置的干式凿岩作业
		矿山爆破	矿山爆破采用微差爆破等扬尘较低的爆破技术，爆堆应喷水	采取微差爆破
		运矿道路	运矿道路应进行适当硬化并定期洒水，道路两旁进行绿化	洒水车道路每日定期洒水，道路两边进行绿化
		物料转运	1. 运输皮带封闭，矿石厂外汽运车辆应采用封闭或覆盖等抑尘措施； 2. 石灰石转载、下料口等产尘点应设置集气罩并配备高效袋式除尘器	运输皮带封闭，矿石厂外汽运车辆应采用封闭或覆盖等抑尘措施，石灰石转载、下料口等产尘点应设置集气罩并配备覆膜滤料袋式除尘器
2	熟料生产	原辅料堆存	粉状物料全部密闭储存，其他物料全部封闭储存	石灰石堆场、铝质原料堆场、硅质原材料堆场彩瓦密封，遮阳网覆盖
		原辅料转运	运输皮带、斗提、斜槽等应全封闭，各转载、下料口等产尘点应设置集气罩并配置高效袋式除尘器	输送皮带、斗提、斜槽配置彩瓦密封，下料口配备覆膜滤袋式除尘器
		原煤储存	原煤采用封闭储库，或设置不低于堆放物高度的严密围挡并配套洒水抑尘装置	原煤储存彩瓦密封，定期洒水抑尘
		煤粉制备及转运	1. 煤粉采用密闭储仓； 2. 运输皮带、绞刀、斜槽等应封闭，各转载	煤粉采用密闭储存，煤粉仓下料口配备覆膜滤袋式除尘器



序号	生产单元	生产工序	无组织排放控制要求	公司无组织管控现状
3			、破碎、下料口等产尘点应设置集尘罩并配备高效袋式除尘器	
		熟料储存	熟料全部封闭储存	熟料入库储存，库顶及下料口都配备覆膜滤袋式除尘器
		熟料输送及转运	1. 运输皮带、斗提等应封闭，各转载、下料口等产尘点应设置集尘罩并配置高效袋式除尘器，库顶等泄压口配备高效袋式除尘器； 2. 熟料散装车辆应采用封闭或覆盖等抑尘措施	熟料下料口配置覆膜滤袋式除尘器，运输车辆采用遮阳网
		熟料生产-脱硝	氨水用全封闭罐车运输、配氨气回收或吸收回用装置、氨罐区设氨气泄漏检测设施	氨水用全封闭罐车运输、氨罐区设氨气泄漏检测设施
	水泥粉磨	物料堆存	1. 粉状物料全部密闭储存，其他物料全部封闭储存； 2. 封闭式皮带、斗提、斜槽运输，各物料破碎、转载、下料口应设置集尘罩并配置高效袋式除尘器，库顶等泄压口配备高效袋式除尘器； 3. 粉煤灰采用密闭罐车运输	其他混合料堆场进行仓棚密闭，遮阳网覆盖，输送皮带、斗提、转运楼进行彩瓦密闭；下料口配置覆膜滤料袋式除尘器，库顶等配置覆膜滤料袋式除尘器
		水泥散装	水泥散装采用密闭罐车，散装应采用带抽风口的散装卸料装置，物料装车与除尘同步进行，抽取的气体除尘后排放	散装下料发货四周进行彩瓦密封，下料口配置覆膜滤料袋式除尘器
		包装运输	1. 包装车间全封闭；	包装车间全封闭，包装机设置除尘系统；袋





序号	生产单元	生产工序	无组织排放控制要求	公司无组织管控现状
			2. 袋装水泥装车点位采用集中通风除尘系统	装水泥输送系统配备除尘系统；厂区道路每日定期洒水抑尘
4	公用单元	其他	1. 厂区、码头运输道路全硬化，定期洒水，及时清扫； 2. 各收尘器、管道等设备应完好运行，无粉尘外溢； 3. 厂区设置车轮清洗、清扫装置	厂区运输道路全硬化，定期洒水，及时清扫，各收尘器、管道等设备应完好运行，无粉尘外溢，厂区设置车轮清洗、清扫装置

#### (四) 企业大气排放总许可量

表10 企业大气排放总许可量

序号	污染物种类	第一年 (t/a)	第二年 (t/a)	第三年 (t/a)	第四年 (t/a)	第五年 (t/a)
1	颗粒物	106.400000	106.400000	106.400000	106.400000	106.400000
2	SO <sub>2</sub>	214.160000	214.160000	214.160000	214.160000	214.160000
3	NO <sub>x</sub>	685.300000	685.300000	685.300000	685.300000	685.300000
4	VOCs	/	/	/	/	/



**企业大气排放总许可量备注信息**

/

注：（1）“全厂合计”指的是，“全厂有组织排放总计”与“全厂无组织排放总计”之和数据、全厂总量控制指标数据两者取严。



202142011500023020210830191303

## 四、水污染物排放

### (一) 排放口

表11 废水直接排放口基本情况表

序号	排放口编号	排放口名称	排放口地理坐标 (1)		排放去向	排放规律	间歇排放时段	受纳自然水体信息		汇入受纳自然水体处地理坐标 (4)		其他信息
			经度	纬度				名称 (2)	受纳水体功能目标 (3)	经度	纬度	

表11-1 入河排污口信息表

序号	排放口编号	排放口名称	入河排污口			其他信息
			名称	编号	批复文号	



表11-2雨水排放口基本情况表

序号	排放口编号	排放口名称	排放口地理坐标 (1)		排放去向	排放规律	间歇排放时段	受纳自然水体信息		汇入受纳自然水体处地理坐标 (4)		其他信息
			经度	纬度				名称 (2)	受纳水体功能目标 (3)	经度	纬度	

注：(1) 对于直接排放至地表水体的排放口，指废水排出厂界处经纬度坐标；

可手工填写经纬度，也可通过排污许可证管理信息平台中的GIS系统点选后自动生成经纬度。

(2) 指受纳水体的名称，如南沙河、太子河、温榆河等。

(3) 指对于直接排放至地表水体的排放口，其所处受纳水体功能类别，如III类、IV类、V类等。

(4) 对于直接排放至地表水体的排放口，指废水汇入地表水体处经纬度坐标；



202142011500023020210830191303

可通过排污许可证管理信息平台中的GIS系统点选后自动生成经纬度。

(5) 废水向海洋排放的，应当填写岸边排放或深海排放。深海排放的，还应说明排污口的深度、与岸线直线距离。在备注中填写。

表12 废水间接排放口基本情况表

序号	排放口编号	排放口名称	排放口地理坐标 (1)		排放去向	排放规律	间歇排放时段	受纳污水处理厂信息			
			经度	纬度				名称 (2)	污染物种类	排水协议规定的浓度限值	国家或地方污染物排放标准浓度限值

注：(1) 对于排至厂外城镇或工业污水集中处理设施的排放口，指废水排出厂界处经纬度坐标；对纳入管控的车间或者生产设施排放口，指废水排车间或者生产设施边界处经纬度坐标；可通过排污许可证管理信息平台中的GIS系统点选后自动生成经纬度。

(2) 指厂外城镇或工业污水集中处理设施名称，如酒仙桥生活污水处理厂、宏兴化工园区污水处理厂等。

(3) 属于选填项，指排污单位与受纳污水处理厂等协商的污染物排放浓度限值要求。

(4) 指污水处理厂废水排入环境水体时应当执行的国家或地方污染物排放标准浓度限值(mg/L)。



202142011500023020210830191303

表13 废水污染物排放执行标准表

序号	排放口编号	排放口名称	污染物种类	国家或地方污染物排放标准 (1)		排水协议规定的浓度限值 (如有)	环境影响评价批复要求	承诺更加严格排放限值	其他信息
				名称	浓度限值				

注：（1）指对应排放口须执行的国家或地方污染物排放标准的名称及浓度限值。

（2）属于选填项，指排污单位与受纳污水处理厂等协商的污染物排放浓度限值要求。

（3）新增污染源必填。



## (二) 申请排放信息

表14 废水污染物排放

序号	排放口编号	排放口名称	污染物种类	申请排放浓度限值	申请年排放量限值 (t/a) (1)					申请特殊时段排放量限值
					第一年	第二年	第三年	第四年	第五年	
主要排放口										
主要排放口合计			CODcr							/
			氨氮							/
一般排放口										
一般排放口合计			CODcr							无申请
			氨氮							无申请
全厂排放口源										
全厂排放口总计			CODcr	/	/	/	/	/	/	/
			氨氮	/	/	/	/	/	/	/



主要排放口备注信息
一般排放口备注信息
全厂排放口备注信息
/





注：（1）排入城镇集中污水处理设施的生活污水无需申请许可排放量。

**申请年排放量限值计算过程：（包括方法、公式、参数选取过程，以及计算结果的描述等内容）**

无计算过程

**申请特殊时段许可排放量限值计算过程：（包括方法、公式、参数选取过程，以及计算结果的描述等内容）**

无申请。



## 五、噪声排放信息

表15 噪声排放信息

噪声类别	生产时段		执行排放标准名称	厂界噪声排放限值		备注
	昼间	夜间		昼间, dB(A)	夜间, dB(A)	
稳态噪声	06至22	22至06	《工业企业厂界环境噪声排放标准》（GB12348-2008）	60	50	
频发噪声	是	是	《工业企业厂界环境噪声排放标准》（GB12348-2008）	60	50	
偶发噪声	否	否				



## 六、固体废物排放信息

表16 固体废物排放信息

固体废物排放信息														
序号	固体废物来源	固体废物名称	固体废物种类	固体废物类别	固体废物描述	固体废物产生量 (t/a)	处理方式	处理去向					其他信息	
								自行贮存量 (t/a)	自行利用 (t/a)	自行处置 (t/a)	转移量 (t/a)			排放量 (t/a)
											委托利用量	委托处置量		
1	熟料生产	耐火砖	耐火砖	一般工业固体废物	固体块状	150	委托处置	0	50	0	0	100	0	
2	水泥粉磨	除尘器布袋	除尘器布袋	一般工业固体废物	除尘器布袋	10	自行处置	0	0	10	0	0	0	
3	熟料生产	废包装袋	包装袋	危险废物	废包装袋	1	自行处置	0	0	1	0	0	0	
4	熟料生产	废矿物油	危险废物	危险废物	液态	3	委托处置	0	0	0	0	3	0	



委托利用、委托处置					
序号	固体废物来源	固体废物名称	固体废物类别	委托单位名称	危险废物利用和处置单位 危险废物经营许可证编号
1	熟料生产	耐火砖	一般工业固体废物	/	/
2	熟料生产	废矿物油	危险废物	/	/
自行处置					
序号	固体废物来源	固体废物名称	固体废物类别	自行处置描述	
1	熟料生产	废包装袋	危险废物	外售给物资回收部门综合利用	
2	水泥粉磨	除尘器布袋	一般工业固体废物	外售给物资回收部门综合利用	

## 七、环境管理要求

### (一) 自行监测

表17 自行监测及记录信息表



202142011500023020210830191303

序号	污染源类别/监测类别	排放口编号/监测点位	排放口名称/监测点位名称	监测内容(1)	污染物名称	监测设施	自动监测是否联网	自动监测仪器名称	自动监测设施安装位置	自动监测设施是否符合安装、运行、维护等管理要求	手工监测采样方法及个数(2)	手工监测频次(3)	手工测定方法(4)	其他信息
1	废气	DA001	石灰石破碎机排放口	烟气流速, 烟气温度, 烟气压力, 烟气动压	颗粒物	手工					非连续采样 至少3个	1次/季	固定污染源排气中颗粒物测定与气态污染物采样方法 GB/T 16157-1996	/
2	废气	DA002	石灰石转运楼排放口	烟气流速, 烟气温度, 烟气压力, 烟气动压	颗粒物	手工					非连续采样 至少3个	1次/季	固定污染源排气中颗粒物测定与气态污染物采样方法 GB/T 16157-1996	
3	废气	DA003	石灰石料柜排	烟气流速, 烟气	颗粒物	手工					非连续采样 至少3个	1次/季	固定污染源排气中颗粒物测定与气态污染物采样	/



序号	污染源类别/监测类别	排放口编号/监测点位	排放口名称/监测点位名称	监测内容(1)	污染物名称	监测设施	自动监测是否联网	自动监测仪器名称	自动监测设施安装位置	自动监测设施是否符合安装、运行、维护等管理要求	手工监测采样方法及个数(2)	手工监测频次(3)	手工测定方法(4)	其他信息
			放口	温度, 烟气压力, 烟气动压									方法 GB/T 16157-1996	
4	废气	DA004	生料均化库顶排放口	烟气流速, 烟气温度, 烟气压力, 烟气动压	颗粒物	手工					非连续采样 至少3个	1次/季	固定污染源排气中颗粒物测定与气态污染物采样方法 GB/T 16157-1996	/
5	废气	DA005	生料均化库底排放口	烟气流速, 烟气温度, 烟气压力,	颗粒物	手工					非连续采样 至少3个	1次/季	固定污染源排气中颗粒物测定与气态污染物采样方法 GB/T 16157-1996	/



序号	污染源类别/监测类别	排放口编号/监测点位	排放口名称/监测点位名称	监测内容(1)	污染物名称	监测设施	自动监测是否联网	自动监测仪器名称	自动监测设施安装位置	自动监测设施是否符合安装、运行、维护等管理要求	手工监测采样方法及个数(2)	手工监测频次(3)	手工测定方法(4)	其他信息
				烟气动压										
6	废气	DA006	球磨机(煤磨)排放口	烟气流速, 烟气温度, 烟气压力, 烟气动压	颗粒物	手工					非连续采样 至少3个	1次/季	固定污染源排气中颗粒物测定与气态污染物采样方法 GB/T 16157-1996	/
7	废气	DA007	煤粉仓排放口	烟气流速, 烟气温度, 烟气压力, 烟气动压	颗粒物	手工					非连续采样 至少3个	1次/季	固定污染源排气中颗粒物测定与气态污染物采样方法 GB/T 16157-1996	/
8	废气	DA008	成品	烟气	颗粒物	手工					非连续采	1次/季	固定污染源排气	/



序号	污染源类别/监测类别	排放口编号/监测点位	排放口名称/监测点位名称	监测内容(1)	污染物名称	监测设施	自动监测是否联网	自动监测仪器名称	自动监测设施安装位置	自动监测设施是否符合安装、运行、维护等管理要求	手工监测采样方法及个数(2)	手工监测频次(3)	手工测定方法(4)	其他信息
			库南排放口	流速, 烟气温度, 烟气压力, 烟气动压							样至少3个		中颗粒物测定与气态污染物采样方法 GB/T 16157-1996	
9	废气	DA009	成品库北排放口	烟气流速, 烟气温度, 烟气压力, 烟气动压	颗粒物	手工					非连续采样至少3个	1次/季	固定污染源排气中颗粒物测定与气态污染物采样方法 GB/T 16157-1996	/
10	废气	DA010	生料磨转站转运废	烟气流速, 烟气温度,	颗粒物	手工					非连续采样至少3个	1次/季	固定污染源排气中颗粒物测定与气态污染物采样方法 GB/T	/





序号	污染源类别/监测类别	排放口编号/监测点位	排放口名称/监测点位名称	监测内容(1)	污染物名称	监测设施	自动监测是否联网	自动监测仪器名称	自动监测设施安装位置	自动监测设施是否符合安装、运行、维护等管理要求	手工监测采样方法及个数(2)	手工监测频次(3)	手工测定方法(4)	其他信息
			气排放口	烟气压力, 烟气动压									16157-1996	
11	废气	DA011	3#配料站转运废气排放口	烟气流速, 烟气温度, 烟气压力, 烟气动压	颗粒物	手工					非连续采样 至少3个	1次/季	固定污染源排气中颗粒物测定与气态污染物采样方法 GB/T 16157-1996	/
12	废气	DA012	4#磨配料站转运废气排放口	烟气流速, 烟气温度, 烟气压力, 烟气	颗粒物	手工					非连续采样 至少3个	1次/季	固定污染源排气中颗粒物测定与气态污染物采样方法 GB/T 16157-1996	/



序号	污染源类别/监测类别	排放口编号/监测点位	排放口名称/监测点位名称	监测内容(1)	污染物名称	监测设施	自动监测是否联网	自动监测仪器名称	自动监测设施安装位置	自动监测设施是否符合安装、运行、维护等管理要求	手工监测采样方法及个数(2)	手工监测频次(3)	手工测定方法(4)	其他信息
				动压										
13	废气	DA013	成品8#库顶排放口	烟气流速, 烟气温度, 烟气压力, 烟气动压	颗粒物	手工					非连续采样 至少3个	1次/季	固定污染源排气中颗粒物测定与气态污染物采样方法 GB/T 16157-1996	/
14	废气	DA014	散泥1#平台废气排放口	烟气流速, 烟气温度, 烟气压力, 烟气动压	颗粒物	手工					非连续采样 至少3个	1次/季	固定污染源排气中颗粒物测定与气态污染物采样方法 GB/T 16157-1996	/
15	废气	DA015	散泥2#平台	烟气流速,	颗粒物	手工					非连续采样	1次/季	固定污染源排气中颗粒物测定与	/



序号	污染源类别/监测类别	排放口编号/监测点位	排放口名称/监测点位名称	监测内容(1)	污染物名称	监测设施	自动监测是否联网	自动监测仪器名称	自动监测设施安装位置	自动监测设施是否符合安装、运行、维护等管理要求	手工监测采样方法及个数(2)	手工监测频次(3)	手工测定方法(4)	其他信息
			废气排放口	烟气温度, 烟气压力, 烟气动压							至少3个		气态污染物采样方法 GB/T 16157-1996	
16	废气	DA016	散泥3#平台废气排放口	烟气流速, 烟气温度, 烟气压力, 烟气动压	颗粒物	手工					非连续采样 至少3个	1次/季	固定污染源排气中颗粒物测定与气态污染物采样方法 GB/T 16157-1996	/
17	废气	DA017	散泥5#平台废气排放口	烟气流速, 烟气温度, 烟气	颗粒物	手工					非连续采样 至少3个	1次/季	固定污染源排气中颗粒物测定与气态污染物采样方法 GB/T 16157-1996	/



序号	污染源类别/监测类别	排放口编号/监测点位	排放口名称/监测点位名称	监测内容(1)	污染物名称	监测设施	自动监测是否联网	自动监测仪器名称	自动监测设施安装位置	自动监测设施是否符合安装、运行、维护等管理要求	手工监测采样方法及个数(2)	手工监测频次(3)	手工测定方法(4)	其他信息
				压力, 烟气动压										
18	废气	DA018	2#包装机提升机排放口	烟气流速, 烟气温度, 烟气压力, 烟气动压	颗粒物	手工					非连续采样 至少3个	1次/季	固定污染源排气中颗粒物测定与气态污染物采样方法 GB/T 16157-1996	/
19	废气	DA019	熟料带运机废气排放口	烟气流速, 烟气温度, 烟气压力, 烟气动压	颗粒物	手工					非连续采样 至少3个	1次/季	固定污染源排气中颗粒物测定与气态污染物采样方法 GB/T 16157-1996	/



序号	污染源类别/监测类别	排放口编号/监测点位	排放口名称/监测点位名称	监测内容(1)	污染物名称	监测设施	自动监测是否联网	自动监测仪器名称	自动监测设施安装位置	自动监测设施是否符合安装、运行、维护等管理要求	手工监测采样方法及个数(2)	手工监测频次(3)	手工测定方法(4)	其他信息
20	废气	DA020	配粉1#库顶废气排放口	烟气流速, 烟气温度, 烟气压力, 烟气动压	颗粒物	手工					非连续采样 至少3个	1次/季	固定污染源排气中颗粒物测定与气态污染物采样方法 GB/T 16157-1996	/
21	废气	DA021	配粉1#库底废气排放口	烟气流速, 烟气温度, 烟气压力, 烟气动压	颗粒物	手工					非连续采样 至少3个	1次/季	固定污染源排气中颗粒物测定与气态污染物采样方法 GB/T 16157-1996	/
22	废气	DA022	配粉2#库顶废气	烟气流速, 烟气	颗粒物	手工					非连续采样 至少3个	1次/季	固定污染源排气中颗粒物测定与气态污染物采样	/



序号	污染源类别/监测类别	排放口编号/监测点位	排放口名称/监测点位名称	监测内容(1)	污染物名称	监测设施	自动监测是否联网	自动监测仪器名称	自动监测设施安装位置	自动监测设施是否符合安装、运行、维护等管理要求	手工监测采样方法及个数(2)	手工监测频次(3)	手工测定方法(4)	其他信息
			排放口	温度, 烟气压力, 烟气动压									方法 GB/T 16157-1996	
23	废气	DA023	配粉2#库底废气排放口	烟气流速, 烟气温度, 烟气压力, 烟气动压	颗粒物	手工					非连续采样 至少3个	1次/季	固定污染源排气中颗粒物测定与气态污染物采样方法 GB/T 16157-1996	/
24	废气	DA024	配粉3#库顶废气排放口	烟气流速, 烟气温度, 烟气压力,	颗粒物	手工					非连续采样 至少3个	1次/季	固定污染源排气中颗粒物测定与气态污染物采样方法 GB/T 16157-1996	/



序号	污染源类别/监测类别	排放口编号/监测点位	排放口名称/监测点位名称	监测内容(1)	污染物名称	监测设施	自动监测是否联网	自动监测仪器名称	自动监测设施安装位置	自动监测设施是否符合安装、运行、维护等管理要求	手工监测采样方法及个数(2)	手工监测频次(3)	手工测定方法(4)	其他信息
				烟气动压										
25	废气	DA025	配粉3#库底废气排放口	烟气流速, 烟气温度, 烟气压力, 烟气动压	颗粒物	手工					非连续采样 至少3个	1次/季	固定污染源排气中颗粒物测定与气态污染物采样方法 GB/T 16157-1996	/
26	废气	DA026	配粉4#库顶废气排放口	烟气流速, 烟气温度, 烟气压力, 烟气动压	颗粒物	手工					非连续采样 至少3个	1次/季	固定污染源排气中颗粒物测定与气态污染物采样方法 GB/T 16157-1996	/
27	废气	DA027	配粉4	烟气	颗粒物	手工					非连续采	1次/季	固定污染源排气	/



序号	污染源类别/监测类别	排放口编号/监测点位	排放口名称/监测点位名称	监测内容(1)	污染物名称	监测设施	自动监测是否联网	自动监测仪器名称	自动监测设施安装位置	自动监测设施是否符合安装、运行、维护等管理要求	手工监测采样方法及个数(2)	手工监测频次(3)	手工测定方法(4)	其他信息
			#库底废气排放口	流速, 烟气温度, 烟气压力, 烟气动压							样至少3个		中颗粒物测定与气态污染物采样方法 GB/T 16157-1996	
28	废气	DA028	1#包装机提升机废气排放口	烟气流速, 烟气温度, 烟气压力, 烟气动压	颗粒物	手工					非连续采样至少3个	1次/季	固定污染源排气中颗粒物测定与气态污染物采样方法 GB/T 16157-1996	/
29	废气	DA029	水泥窑窑尾排放口		汞及其化合物	手工					非连续采样至少3个	1次/季	固定污染源废气汞的测定冷原子吸收分光光度法	/





序号	污染源类别/监测类别	排放口编号/监测点位	排放口名称/监测点位名称	监测内容(1)	污染物名称	监测设施	自动监测是否联网	自动监测仪器名称	自动监测设施安装位置	自动监测设施是否符合安装、运行、维护等管理要求	手工监测采样方法及个数(2)	手工监测频次(3)	手工测定方法(4)	其他信息
													(暂行)HJ 543—2009	
30	废气	DA029	水泥窑窑尾排放口		氨(氨气)	手工					非连续采样至少3个	1次/季	空气质量氨的测定离子选择电极法GB/T 14669-1993	/
31	废气	DA029	水泥窑窑尾排放口		氮氧化物	自动	是	北京雪迪龙	90	是	非连续采样至少3个	4次/天	固定污染源废气氮氧化物的测定非分散红外吸收法HJ 692-2014, 固定污染源废气氮氧化物的测定定电位电解法HJ 693-2014	自动故障时, 采用手工监测
32	废气	DA029	水泥窑窑尾排		氟化物	手工					非连续采样至少3个	1次/季	大气固定污染源氟化物的测定离子选择电极法	



序号	污染源类别/监测类别	排放口编号/监测点位	排放口名称/监测点位名称	监测内容(1)	污染物名称	监测设施	自动监测是否联网	自动监测仪器名称	自动监测设施安装位置	自动监测设施是否符合安装、运行、维护等管理要求	手工监测采样方法及个数(2)	手工监测频次(3)	手工测定方法(4)	其他信息
			放口										HJ/T 67-2001	
33	废气	DA029	水泥窑窑尾排放口		二氧化硫	自动	是	北京雪迪龙	90	是	非连续采样至少3个	4次/天	固定污染源废气二氧化硫的测定非分散红外吸收法HJ 629-2011	自动故障时,采用手工监测
34	废气	DA029	水泥窑窑尾排放口		颗粒物	自动	是	北京雪迪龙	90	是	非连续采样至少3个	4次/天	固定污染源排气中颗粒物测定与气态污染物采样方法 GB/T 16157-1996	自动故障时,采用手工监测
35	废气	DA030	水泥窑窑头排放口	烟气流速, 烟气温度, 烟气压力, 烟气含湿量, 烟	颗粒物	自动	是	北京雪迪龙	30	是	非连续采样至少3个	4次/天	固定污染源排气中颗粒物测定与气态污染物采样方法 GB/T 16157-1996	自动监测设备出现故障时,采用手工监测



序号	污染源类别/监测类别	排放口编号/监测点位	排放口名称/监测点位名称	监测内容(1)	污染物名称	监测设施	自动监测是否联网	自动监测仪器名称	自动监测设施安装位置	自动监测设施是否符合安装、运行、维护等管理要求	手工监测采样方法及个数(2)	手工监测频次(3)	手工测定方法(4)	其他信息
				道截面积, 氧含量										
36	废气	DA031	1#水泥原料仓顶排放口	烟气流速, 烟气温度, 烟气压力, 烟气动压	颗粒物	手工					非连续采样 至少3个	1次/季	固定污染源排气中颗粒物测定与气态污染物采样方法 GB/T 16157-1996	/
37	废气	DA032	2#水泥原料仓顶废气排放口	烟气流速, 烟气温度, 烟气压力, 烟气	颗粒物	手工					非连续采样 至少3个	1次/季	固定污染源排气中颗粒物测定与气态污染物采样方法 GB/T 16157-1996	/



序号	污染源类别/监测类别	排放口编号/监测点位	排放口名称/监测点位名称	监测内容(1)	污染物名称	监测设施	自动监测是否联网	自动监测仪器名称	自动监测设施安装位置	自动监测设施是否符合安装、运行、维护等管理要求	手工监测采样方法及个数(2)	手工监测频次(3)	手工测定方法(4)	其他信息
				动压										
38	废气	DA033	3#水泥原料仓顶排放口	烟气流速, 烟气温度, 烟气压力, 烟气动压	颗粒物	手工					非连续采样 至少3个	1次/季	固定污染源排气中颗粒物测定与气态污染物采样方法 GB/T 16157-1996	/
39	废气	DA034	熟料库底北排放口	烟气流速, 烟气温度, 烟气压力, 烟气动压	颗粒物	手工					非连续采样 至少3个	1次/季	固定污染源排气中颗粒物测定与气态污染物采样方法 GB/T 16157-1996	/
40	废气	DA035	熟料库底	烟气流速,	颗粒物	手工					非连续采样	1次/季	固定污染源排气中颗粒物测定与	/



序号	污染源类别/监测类别	排放口编号/监测点位	排放口名称/监测点位名称	监测内容(1)	污染物名称	监测设施	自动监测是否联网	自动监测仪器名称	自动监测设施安装位置	自动监测设施是否符合安装、运行、维护等管理要求	手工监测采样方法及个数(2)	手工监测频次(3)	手工测定方法(4)	其他信息
			南排放口	烟气温度, 烟气压力, 烟气动压							至少3个		气态污染物采样方法 GB/T 16157-1996	
41	废气	DA036	1#水泥磨机磨头排放口	烟气流速, 烟气温度, 烟气压力, 烟气动压	颗粒物	手工					非连续采样 至少3个	1次/季	固定污染源排气中颗粒物测定与气态污染物采样方法 GB/T 16157-1996	/
42	废气	DA037	1#水泥磨尾排放口	烟气流速, 烟气温度, 烟气	颗粒物	手工					非连续采样 至少3个	1次/季	固定污染源排气中颗粒物测定与气态污染物采样方法 GB/T 16157-1996	/



序号	污染源类别/监测类别	排放口编号/监测点位	排放口名称/监测点位名称	监测内容(1)	污染物名称	监测设施	自动监测是否联网	自动监测仪器名称	自动监测设施安装位置	自动监测设施是否符合安装、运行、维护等管理要求	手工监测采样方法及个数(2)	手工监测频次(3)	手工测定方法(4)	其他信息
				压力, 烟气动压										
43	废气	DA038	2#水泥磨磨头排放口	烟气流速, 烟气温度, 烟气压力, 烟气动压	颗粒物	手工					非连续采样 至少3个	1次/季	固定污染源排气中颗粒物测定与气态污染物采样方法 GB/T 16157-1996	/
44	废气	DA039	2#水泥磨磨尾排放口	烟气流速, 烟气温度, 烟气压力, 烟气动压	颗粒物	手工					非连续采样 至少3个	1次/季	固定污染源排气中颗粒物测定与气态污染物采样方法 GB/T 16157-1996	/



序号	污染源类别/监测类别	排放口编号/监测点位	排放口名称/监测点位名称	监测内容(1)	污染物名称	监测设施	自动监测是否联网	自动监测仪器名称	自动监测设施安装位置	自动监测设施是否符合安装、运行、维护等管理要求	手工监测采样方法及个数(2)	手工监测频次(3)	手工测定方法(4)	其他信息
45	废气	DA040	3#水泥磨磨尾排放口	烟气流速, 烟气温度, 烟气压力, 烟气动压	颗粒物	手工					非连续采样 至少3个	1次/季	固定污染源排气中颗粒物测定与气态污染物采样方法 GB/T 16157-1996	/
46	废气	DA041	3#磨主收尘机排放口	烟气流速, 烟气温度, 烟气压力, 烟气动压	颗粒物	手工					非连续采样 至少3个	1次/季	固定污染源排气中颗粒物测定与气态污染物采样方法 GB/T 16157-1996	/
47	废气	DA042	4#立式水泥磨	烟气流速, 烟气	颗粒物	手工					非连续采样 至少3个	1次/季	固定污染源排气中颗粒物测定与气态污染物采样	/



序号	污染源类别/监测类别	排放口编号/监测点位	排放口名称/监测点位名称	监测内容(1)	污染物名称	监测设施	自动监测是否联网	自动监测仪器名称	自动监测设施安装位置	自动监测设施是否符合安装、运行、维护等管理要求	手工监测采样方法及个数(2)	手工监测频次(3)	手工测定方法(4)	其他信息
			磨尾排放口	温度, 烟气压力, 烟气动压									方法 GB/T 16157-1996	
48	废气	DA043	4#磨回料系统排放口	烟气流速, 烟气温度, 烟气压力, 烟气动压	颗粒物	手工					非连续采样 至少3个	1次/季	固定污染源排气中颗粒物测定与气态污染物采样方法 GB/T 16157-1996	/
49	废气	DA044	4#磨滑运机单机收尘排放口	烟气流速, 烟气温度, 烟气压力,	颗粒物	手工					非连续采样 至少3个	1次/季	固定污染源排气中颗粒物测定与气态污染物采样方法 GB/T 16157-1996	/







序号	污染源类别/监测类别	排放口编号/监测点位	排放口名称/监测点位名称	监测内容(1)	污染物名称	监测设施	自动监测是否联网	自动监测仪器名称	自动监测设施安装位置	自动监测设施是否符合安装、运行、维护等管理要求	手工监测采样方法及个数(2)	手工监测频次(3)	手工测定方法(4)	其他信息
					)						样至少3个		氨的测定 离子选择电极法 GB/T 14669-1993, 空气和废气 氨的测定 纳氏试剂分光光度法 HJ 533-2009	
53	废气	厂界			颗粒物	手工					非连续采样 至少3个	1次/季	固定污染源排气中颗粒物测定与气态污染物采样方法 GB/T 16157-1996	

注：(1) 指气量、水量、温度、含氧量等项目。



(2) 指污染物采样方法，如对于废水污染物：“混合采样（3个、4个或5个混合）”“瞬时采样（3个、4个或5个瞬时样）”；对于废气污染物：“连续采样”“非连续采样（3个或多个）”。

(3) 指一段时期内的监测次数要求，如1次/周、1次/月等，对于规范要求填报自动监测设施的，在手工监测内容中填报自动在线监测出现故障时的手工频次。

(4) 指污染物浓度测定方法，如“测定化学需氧量的重铬酸钾法”、“测定氨氮的水杨酸分光光度法”等。

(5) 根据行业特点，如果需要对雨排水进行监测的，应当手动填写。

#### **监测质量保证与质量控制要求：**

严格按照【空气和废气监测分析方法】(第四版增补版)和相应的技术规范进行采样与监测。

#### **监测数据记录、整理、存档要求：**

严格按照相应的技术规范进行记录、整理与归档。



## (二) 环境管理台账记录

表18 环境管理台账信息表

序号	类别	记录内容	记录频次	记录形式	其他信息
1	基本信息	全厂设备耗电耗水量记录，旋窑每天氨水及熟石灰及煤粉用量记录，主机设备台产记录、发货量记录	工作实际为三班制度，每班记录1次	电子台账+纸质台账	台账保存期限不少于5年
2	基本信息	记录每天进厂原辅料情况及相关元素占比，原辅料成份是否满足水泥质量要求	工作实际为三班制度，每班记录1次	电子台账+纸质台账	台账保存期限不少于5年
3	基本信息	记录每天设备紧急异常故障情况及处理情况	工作实际为三班制度，每班记录1次	电子台账+纸质台账	台账保存期限不少于5年
4	监测记录信息	针对全厂排放点位，公司环保部门会每周不定期进行监测，区环保部门每季度监测一次	每周/每季度	电子台账+纸质台账	台账保存期限不少于5年
5	其他环境管理信息	废气排放执行标准，排污费缴纳情况、信息公开情况等 按照国家、地方相关标准执行，排污费依据当地环保局要求依法依规缴纳	每季/月度 按时提交	电子台账+纸质台账	台账保存期限不少于5年
6	生产设施运行管理信息	记录旋窑，破碎机，立磨，水泥磨等设施对应的编码、生产负荷等设备信息，记录旋窑和水泥磨的产能	工作实际为三班制度，每班记录1次	电子台账+纸质台账	台账保存期限不少于5年
7	污染治理措施运行管理信息	记录异常停窑导致在线排放超标处理情况就及水泥窑DCS曲线资料存档	每天/每月	电子台账+纸质台账	台账保存期限不少于5年



序号	类别	记录内容	记录频次	记录形式	其他信息
8	污染治理措施运行管理信息	全厂收尘机管道检查，收尘滤袋破损更换	每季度	电子台账+纸质台账	台账保存期限不少于5年



## 八、补充登记信息

### 1. 主要产品信息

序号	行业类别	生产工艺名称	主要产品	主要产品产能	计量单位	备注

### 2. 燃料使用信息

序号	燃料类别	燃料名称	使用量	计量单位	备注

### 3. 涉VOCs辅料使用信息



序号	辅料类别	辅料名称	使用量	计量单位	备注

#### 4. 废气排放信息

序号	废气排放形式	废气污染治理设施	治理工艺	数量	备注

序号	废气排放口名称	执行标准名称	数量	备注

#### 5. 废水排放信息

序号	废水污染治理设施	治理工艺	数量	备注



序号	废水排放口名称	执行标准名称	排放去向	备注

6. 工业固体废物排放信息

序号	工业固废废物名称	是否属于危险废物	去向	备注

7. 其他需要说明的信息

--	--	--	--	--

九、有核发权的地方生态环境主管部门增加的管理内容（如需）

无





## 十、改正规定（如需）

表19 改正规定信息表

序号	整改问题	整改措施	整改时限	整改计划	是否完成整改



# 十、附图

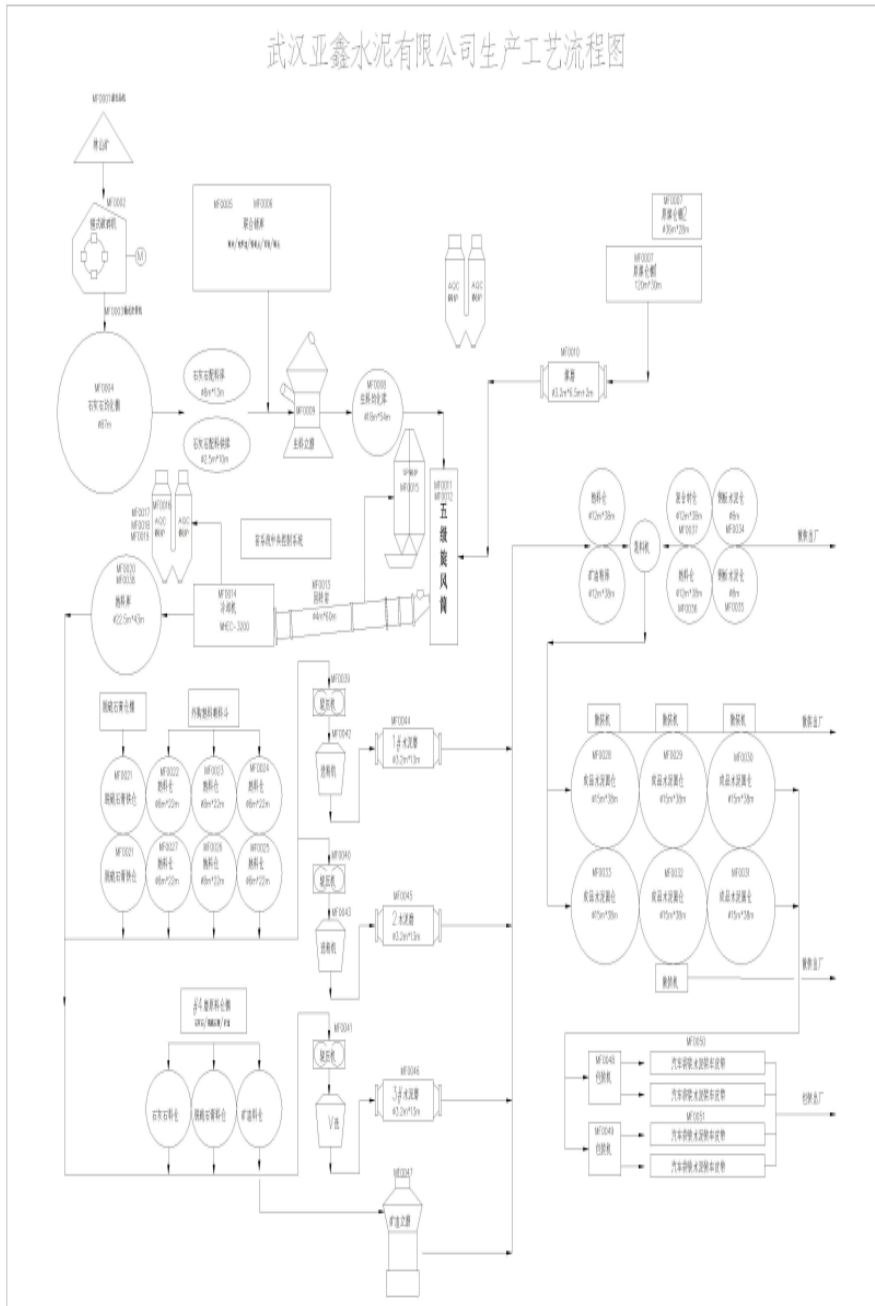
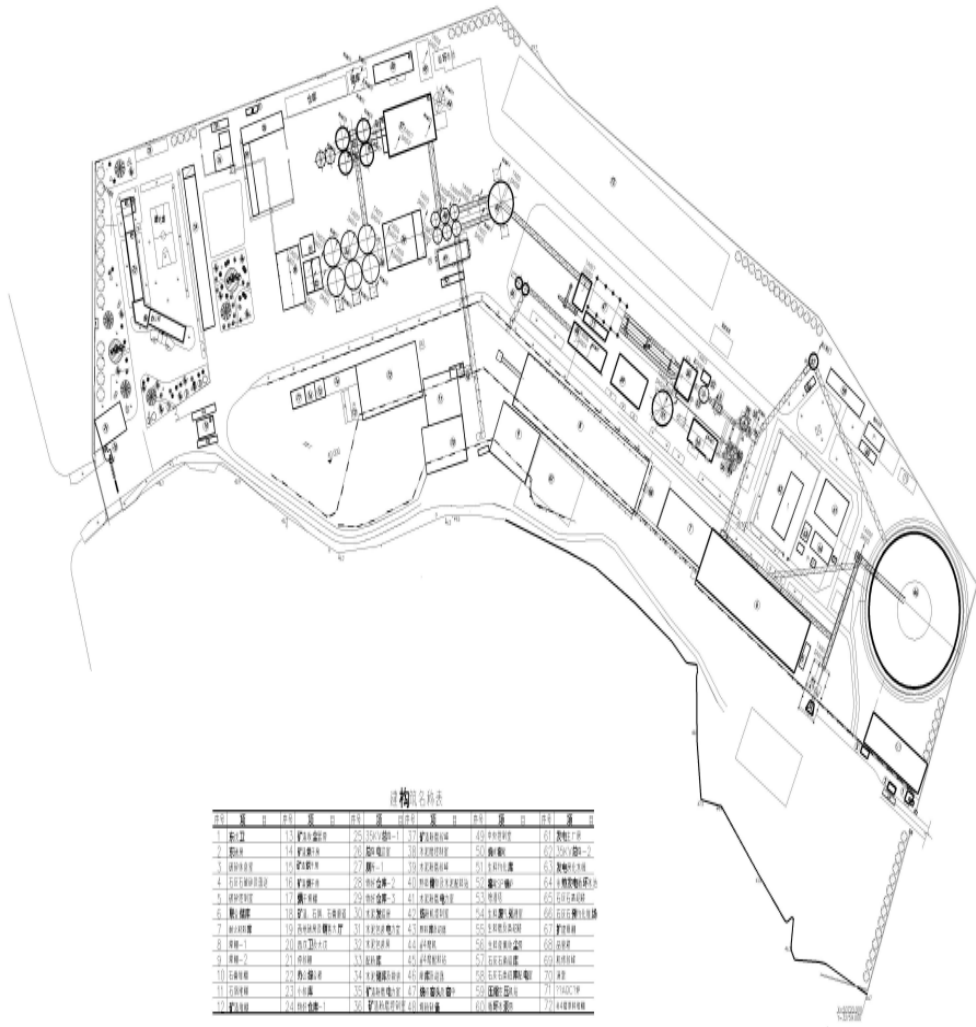


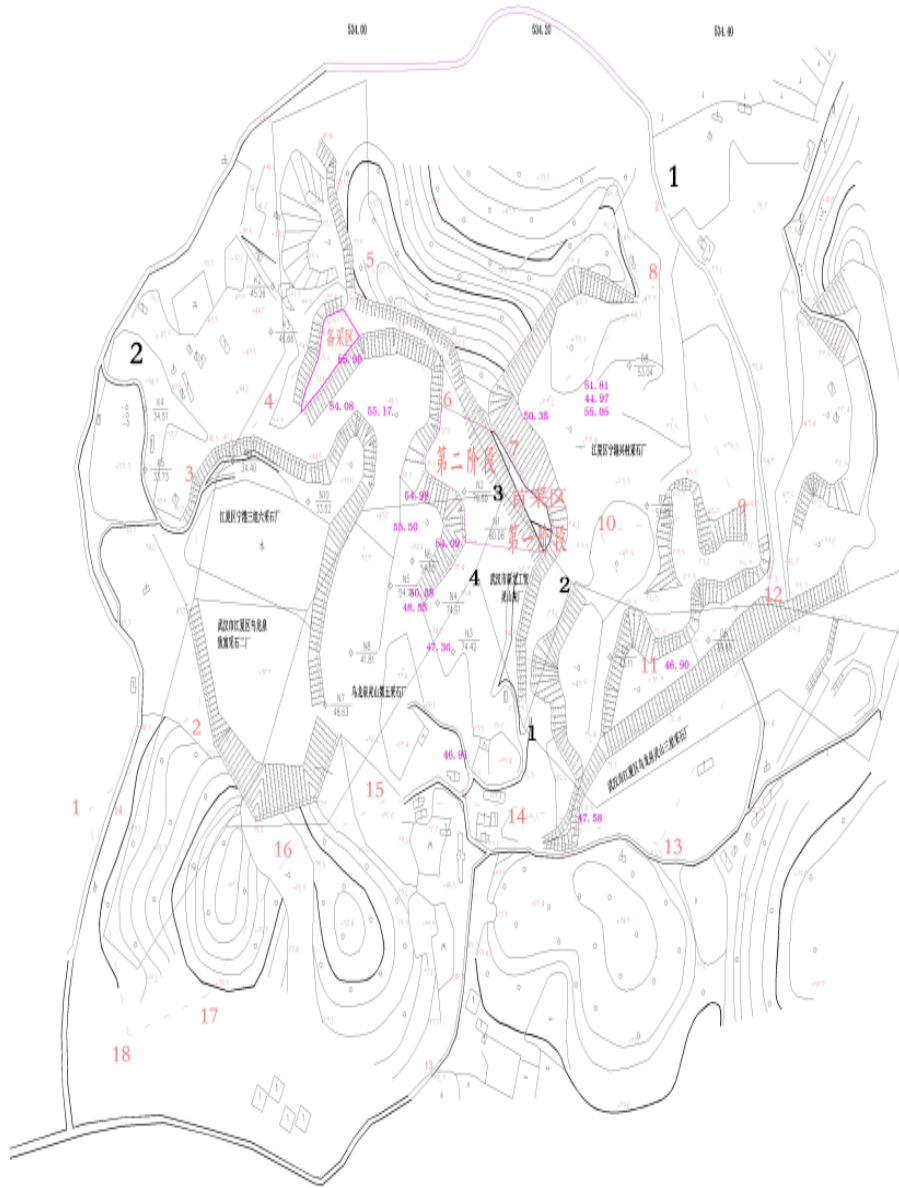
图1 生产工艺流程图



# 武汉亚鑫水泥有限公司环保设施平面布置图



# 江夏区乌龙泉灵山矿平面位置图



# 武汉亚鑫水泥有限公司厂区平面布置图

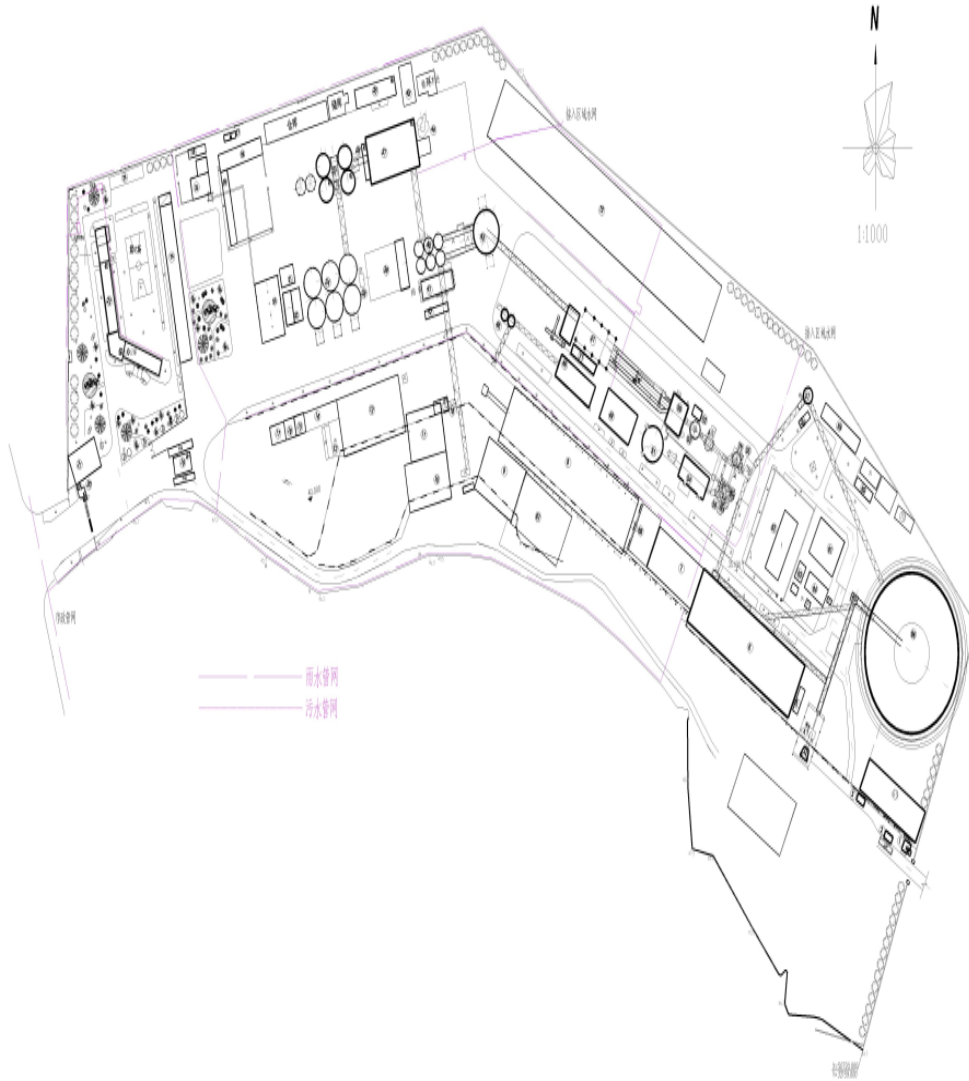


图2 生产厂区总平面布置图



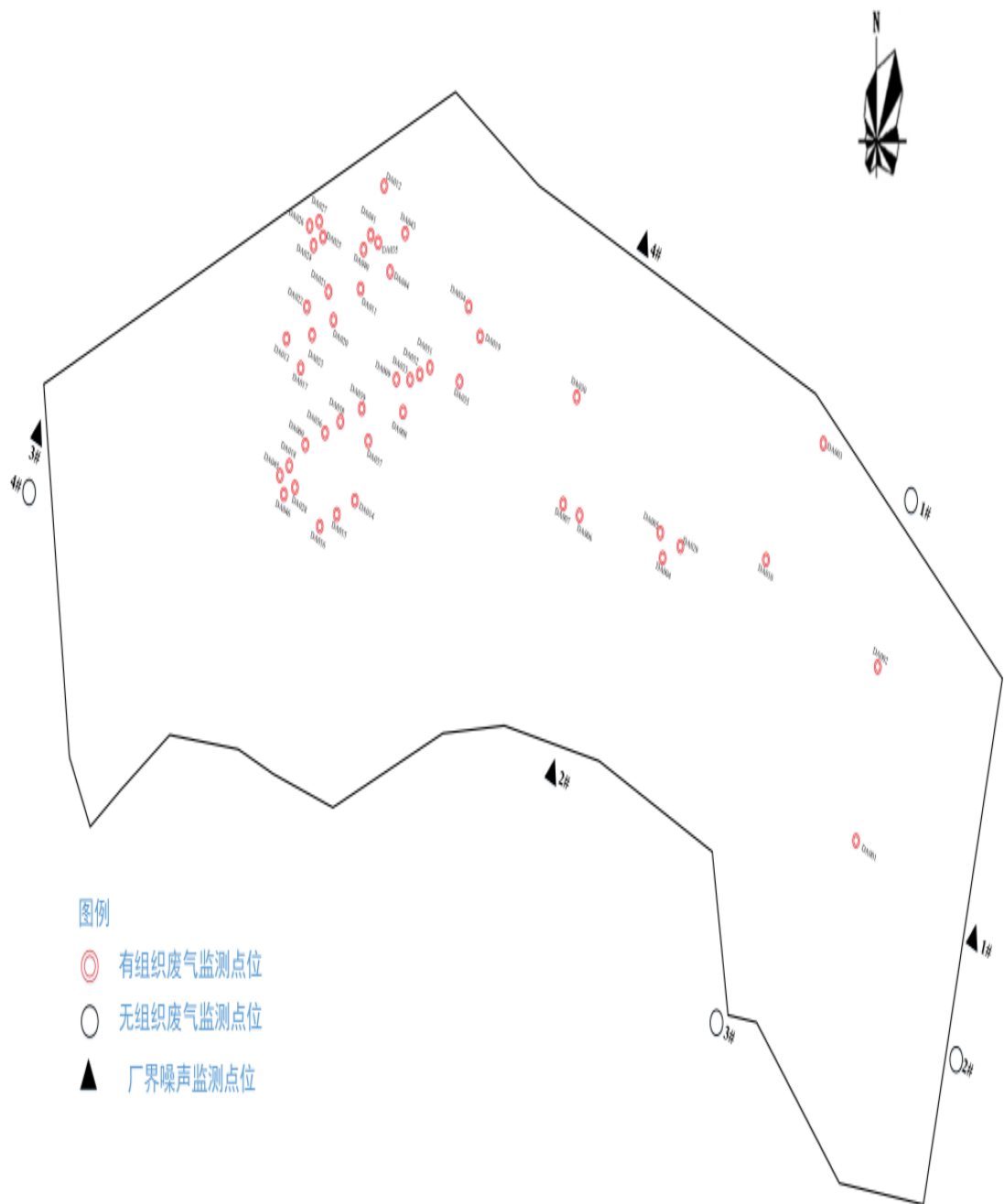


图3 监测点位示意图





202142011500023020210830191303